

*English Edition
Inside*

InfraStructure

CONSTRUCTION • TRAVAUX PUBLICS • RESSOURCES NATURELLES

Volume 28 • Numéro 9 • Octobre 2023





866
514 **643-4649**

INSTA-MIX.COM   



CHARGEUR 3448L (48 HP)

THALER

LA SAISON DU DÉNEIGEMENT ARRIVE BIENTÔT
RÉSERVEZ VOS ÉQUIPEMENTS POUR LA PROCHAINE SAISON

LE CHARGEUR **THALER** EST DISPONIBLE EN PLUSIEURS VERSIONS, AVEC GRATTE OU GODET ET PNEUS D'HIVER.



PNEUS D'HIVER DISPONIBLES

FINANCEMENT DISPONIBLE 60 MOIS - *Des conditions s'appliquent. Sujet à l'approbation du crédit.

**CONTACTEZ NOS
REPRÉSENTANTS**

BOBBY MORMINA
Secteur Est (QC) et Ottawa (ON)
Cell. : 514 863-4649
bobby@insta-mix.com

GAÉTAN LANGLOIS (DG)
Secteur Ouest et Nord (QC)
Cell. : 514 264-0146
gaetan@insta-mix.com

SOYEZ PRÊTS POUR LA SAISON HIVERNALE
VENTE ET LOCATION
LONGUE DURÉE
DÉNEIGEMENT

InfraStructures
CONSTRUCTION • TRAVAUX PUBLICS • RESSOURCES NATURELLES

Volume 28 Numéro 9
Octobre 2023

ÉDITEUR
Jean-François Villard
editor@infrastructures.com

COLLABORATEURS
Phillip Lavigne
Robert Marenger
montreal@infrastructures.com


VENTE DE PUBLICITÉ
ventes@infrastructures.com

CORRECTIONS D'ADRESSE
Faites-nous parvenir vos changements
d'adresse par courriel à :
abonnements@infrastructures.com

TÉLÉPHONE
514-233-1295
613-862-1295
416-795-1295
506-226-2289

ADRESSE POSTALE
4330, rue Saint-Hubert
Montréal (Québec) H2J 2W7

INTERNET
www.infrastructures.com

 /InfraStructuresMagazine



InfraStructures est un magazine destiné aux entrepreneurs en construction, aux services de travaux publics, aux dirigeants de compagnies minières et autres utilisateurs de machinerie lourde et d'équipement spécialisé au Canada. Le coût de l'abonnement d'un an à la revue est de 50 \$ pour les résidents du Canada et de 75 \$US ou 75 € pour les lecteurs étrangers. L'éditeur ne pourra en aucun cas être tenu responsable de la véracité ou de l'exactitude des textes ou des annonces. Toute reproduction, même partielle, des articles publiés dans InfraStructures interdite.

RETOURNEZ COURRIER NON DISTRIBUABLE À
4330 rue St-Hubert Montréal (Québec) H2J 2W7

DÉPÔT LÉGAL
Bibliothèque Nationale du Québec

DISTRIBUTION
Société canadienne des postes
Numéro de convention 40052183

Mot de l'éditeur

La saison 2023 des salons et des exposition tire à sa fin. Il ne reste à l'agenda que quelques événements à venir aux États-Unis et en Europe.

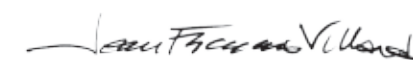
Dès janvier, avec le retour du Landscape Ontario, nous serons au poste. C'est pourquoi, comme à chaque année, le contenu du numéro de novembre du magazine InfraStructures portera une attention particulière aux équipements compacts utilisés en aménagement paysager.

Et, comme toujours, vous trouverez dans nos pages une foule d'articles portant sur une grande variété de sujets – dans tous les secteurs de l'industrie – qui ne sont pas nécessairement couverts par d'autres publications.

Le passage au mode exclusivement numérique nous a permis d'augmenter le nombre de pages du magazine. En se libérant des contraintes de l'imprimerie et de la poste, nous pourrions bientôt offrir une nouveauté – une section «offres d'emplois». Profitez-en!

Faites-nous parvenir une brève description des postes que vous avez à combler. Nous nous chargerons de disséminer l'information.

Bonne lecture!



Série V - Monté sur camion

BUCHER municipal

VENTE & LOCATION • BALAIS USAGÉS EN INVENTAIRE
Balais de rue de type aspirateur
Différents modèles de 1 m³ à 10 m³ - Diesel & Électrique

CityCat V20e - CityCat V50e - CityCat 5006

 **Accessoires Outillage Limitée**
www.aoliaml.com

1-800-461-1979

En page couverture : l'ancienne centrale thermoélectrique de la ville de Porto Tolle, en Italie, doit être démantelée pour faire place à un lieu de villégiature écologiquement durable.

Le groupe Ferraro a relevé ce défi avec une démolition sélective, impliquant uniquement les installations qui ne sont pas fonctionnelles pour les nouvelles activités du point de vue de l'économie circulaire.

BKT Tires parrainera le Championnat du monde de curling au Canada jusqu'en 2026

Le spécialiste des pneus agricoles et industriels continuera comme commanditaire principal pour les 3 prochaines années, réaffirmant ainsi sa passion pour les événements sportifs de haut niveau.

Le Canada est mondialement réputé pour être l'un des pays les plus forts et les plus passionnés par le curling. Faisant partie des sports d'hiver les plus populaires à

l'échelle nationale, le curling est particulièrement connu de tous les opérateurs du secteur agricole, et il a une longue tradition de succès internationaux. Les 3 prochains championnats du monde qui se tiendront au Canada, débiteront avec le Championnat du monde féminin de curling BKT 2024, prévu du 16 au 24 mars au Centre 200 de Sydney, en Nouvelle-Écosse.

BKT Tires a commencé à être actif dans le domaine du curling pour la première fois

en 2020 en tant que co-commanditaire de la Coupe continentale de curling de 2020 et, depuis lors, a été engagé activement chaque année dans des événements internationaux de curling, dont les Championnats du Monde masculins de 2021 et 2023 et les Championnats du Monde féminins de 2022.

BKT Tires propose une vaste gamme de pneus hors route conçus spécialement pour les véhicules des secteurs agricole, industriel, de terrassement et de l'exploitation minière. La marque jouit d'une grande visibilité dans le monde entier, en particulier grâce aussi à un large éventail de parrainages sportifs.

Source: Balkrishna Industries Ltd. (BKT)

Swedrive célèbre son 50^e anniversaire

Le 50^e anniversaire marque le succès et la croissance continue de Swedrive au cours des 5 dernières décennies. Swedrive AB a été fondée à Lagan, en Suède, en 1973, et a conservé depuis lors son caractère local, bien qu'elle ait des clients dans le monde entier.

L'entreprise a été fondée par 5 amis qui travaillaient ensemble et dont 4 sont encore en vie. Ils ont rendu visite à Swedrive pour les célébrations et ont partagé leurs points de vue, des jalons historiques à la technologie d'aujourd'hui.

Pour célébrer le 50^e anniversaire, l'entreprise a invité le public à une journée portes ouvertes au cours de laquelle plus de 600 visiteurs ont eu la chance de découvrir les locaux de l'intérieur.

«Faire partie de cette équipe est fantastique. Le solide travail collectif et la passion de l'entreprise pour son travail, l'intérêt et la fierté continue des fondateurs pour les réalisations de l'entreprise témoignent du succès et de la longévité de Swedrive. Nous sommes reconnaissants à nos clients et partenaires qui nous ont soutenus au fil des ans et nous nous réjouissons de continuer à fournir des solutions innovantes et un service de qualité pendant de nombreuses années à venir», déclarait Bengt-Erik Karlberg, président-directeur général de Swedrive.

«L'engagement de maintenir une touche locale malgré une clientèle mondiale souligne l'attachement de l'entreprise à la qualité et au service personnalisé. Nous pensons que notre succès réside dans notre capacité à comprendre et à satisfaire les besoins uniques de chaque client,

où qu'il se trouve dans le monde. Nous sommes impatients de poursuivre cette tradition et de servir nos clients pendant de nombreuses années encore avec le même engagement et le même dévouement», ajoutait Mika Virtanen, vice-président de la technologie de l'air et de l'électromécanique chez Dacke Industri et président du conseil d'administration de Swedrive.

Swedrive AB développe et produit des vérins électromécaniques, des crics et des engrenages à vis sans fin sur mesure pour des applications répondant à des exigences élevées en matière de qualité et d'environnement de la part des clients industriels. L'entreprise est certifiée ISO 9001 et ISO 14001. Elle emploie environ 70 personnes et réalise un chiffre d'affaires de 200 millions SEK (25 millions \$).

Source: Swedrive AB

Hydrolux annonce un réseau de 7 stations de ravitaillement en hydrogène vert pour le transport lourd

Hydrolux dévoilait récemment le projet Trans-Québec 1 composé de 7 stations de ravitaillement en hydrogène vert pour le transport lourd par camion à travers le Québec. Ces stations de ravitaillement en hydrogène vert seront situées dans chacune des municipalités de Val-d'Or, Saint-Jérôme, Lévis, Saguenay, Rivière-du-Loup, Mont-Laurier et Coteau-du-Lac. Le réseau permettant aux transporteurs québécois de faire du transport interrégional, passant d'une région à une autre, sur un vaste territoire regroupant près de 97% de la population québécoise.

Chacune des stations de ravitaillement en hydrogène vert sera équipée d'un électrolyseur de 5 MW dont la capacité pourra ensuite être doublée afin de suivre la croissance de la demande. À terme, le projet Trans-Québec 1 permettra d'éviter près de 155 000 t/an de CO₂. Le projet Trans-Québec 1 sera réalisé, par phases, à partir de 2025.

Hydrolux est une entreprise québécoise qui développe des projets de stations-service autoproduites en hydrogène vert pour le transport lourd. L'objectif premier d'Hydrolux est d'offrir une alternative économiquement et logistiquement viable

Plus de 1500 liens vers des sites web de l'industrie, sur www.infrastructures.com

aux utilisateurs intensifs désirant faire la transition de leur flotte de véhicules des combustibles fossiles vers une source d'énergie propre.

Source: Hydrolux

Le rapport DIRT de Common Ground Alliance est disponible

Common Ground Alliance (CGA), l'association professionnelle américaine à but non lucratif qui se consacre à la pro-

tection des réseaux souterrains de services publics, des personnes qui creusent près d'elles et de leurs communautés, annonçait récemment les conclusions de son rapport DIRT (Damage Information Reporting Tool) 2022, qui révèle des augmentations inquiétantes dans les principaux indicateurs de dommages. L'activité d'excavation continue d'augmenter à mesure que les États s'efforcent d'améliorer leurs infrastructures et que la loi sur l'investis-

Colas commercialise son passage piéton interactif et lumineux Flowell

Colas vient d'obtenir l'homologation du passage piéton Flowell par le Ministère des Transports, en France, et peut donc lancer sa commercialisation. Fruit de l'innovation de Colas et expérimenté depuis 2019 sur 18 sites, ce

dispositif de marquage lumineux interactif améliore la sécurité des usagers dans l'espace public. C'est le premier de ce type autorisé par la réglementation en France.

En illuminant les passages piétons quand une personne traverse, la solution Flowell a pour effet d'améliorer le respect des normes de sécurité, d'augmenter le confort des usagers et de permettre ainsi aux collectivités de mieux sécuriser l'espace public, de jour comme de nuit.

Pour cette solution, Colas a adopté une démarche innovante combinant l'utilisation de technologies avancées et l'analyse des résultats d'études comportementales. Ces études approfondies ont été menées sur de nombreux sites pilotes, représentatifs de contextes très différents, en France et dans d'autres pays. Les résultats ont démontré que le dispositif Flowell, grâce à sa signalisation active, améliore le respect des priorités, contribuant à apaiser les comportements de chacun. Dans tous les sites où le dispositif a été évalué, le respect de la priorité piétonne a augmenté significativement.

À Mandelieu-la-Napoule, par exemple, l'utilisation de ce dispositif a permis de canaliser les piétons sur la traversée qui leur est dédiée. À Paris, une nette amélioration du respect de la priorité accordée aux piétons par les véhicules a été constatée, avec une augmentation significative, de 67% à 94%.

Ces différentes mesures ont été réalisées selon un protocole codéveloppé et validé par le Cerema (organisme gouvernemental). Les résultats de chaque site pilote ont été communiqués aux ministères compétents.

L'intégration en avril 2023 du dispositif dans la signalisation routière, avec l'Arrêté du 11 avril 2023 relatif à la modification de la signalisation routière, vient confirmer son utilité pour prévenir les risques.

«Flowell favorise une vigilance accrue et un comportement apaisé des usagers. Il participe ainsi à leur sécurité et contribue à des territoires et des villes plus sûrs, dans lesquels l'espace commun est mieux partagé», indiquait Étienne Gaudin, directeur de Flowell.

Installée et commercialisée en France par Aximum, filiale de Colas, la solution Flowell contribue à requalifier la relation entre les usagers et leur environnement. Flowell est également en cours d'expérimentation pour d'autres usages : sécuriser les traversées cyclistes, guider les flux, moduler l'espace public (places de stationnement), etc.

Source: Colas, filiale du groupe Bouygues



VOUS AIMEZ NOTRE MODÈLE EDF10-22HD180, MAIS VOTRE MACHINE N'EST PAS ASSEZ PUISSANTE ?



EQUIPEMENTS POUR MACHINERIE LOURDE



CHASSE-NEIGE HYDRAULIQUE DE 8PI. À 16PI. CONSTRUCTION HD



VOICI LA EDF8-16HD180 UNE CAPACITÉ DE GRATTAGE ET UNE FORCE IMBATTABLES!

ENTREPRISES DESJARDINS & FONTAINE LTÉE
1735 rue Lavoisier, Sainte-Julie, QC J3E 1Y6
(450) 649-9461 EDFLTD.COM INFO@EDFLTD.COM

sement et l'emploi dans les infrastructures (Infrastructure Investment and Jobs Act) apporte des financements importants. Une modélisation sur 3 ans, de 2020 à 2022, révèle que les dommages par dépenses de construction ont augmenté de 12,35% et que les dommages par 1000 transmissions ont augmenté de 9,34% entre 2021 et 2022. Une analyse de régression des données cohérentes de 2020-2022, qui prend en compte des variables supplémentaires telles que les conditions météorologiques, la population et la densité de l'infrastructure, confirme que les dommages sont au mieux stables et probablement en augmentation.

Le rapport annuel DIRT fournit une comptabilité et une analyse complètes des dommages subis par les infrastructures souterraines aux États-Unis et au Canada afin d'aider les parties prenantes à comprendre le paysage actuel des dommages et les facteurs contribuant aux dommages subis par les installations souterraines.

Alors que l'activité d'excavation continue d'augmenter, le rapport souligne l'importance de s'attaquer aux causes actuelles

des dommages causés aux installations vitales afin de faire baisser le nombre de dommages.

Le rapport a analysé toutes les données de 2022 soumises volontairement à DIRT par les exploitants d'installations, les sociétés de localisation de services publics, les centres 811, les entrepreneurs, les organismes de réglementation et autres aux États-Unis et au Canada, et a contextualisé les données dans le cadre d'une analyse des tendances sur 3 ans (2020-2022).

Reflétant l'engagement accru des acteurs de l'excavation et de la construction dans la prévention des dommages, ce groupe clé a été la principale source de rapports de dommages pour la première fois en 2022. Le rapport exhorte les parties prenantes à s'engager à travailler au sein des organisations et entre les groupes de parties prenantes pour générer de nouvelles solutions aux problèmes persistants et systémiques à l'origine de la majorité des dommages.

Le rapport annuel complet de DIRT pour 2022 peut être téléchargé sur le site Web, et les parties prenantes intéressées par la

soumission de données pour le rapport 2023 ou par l'établissement d'un compte Dirt privé virtuel peuvent communiquer avec l'organisme.

Source: Common Ground Alliance

Continental utilise du noir de carbone récupéré dans des pneus solides

Continental continue d'intensifier ses activités pour garantir une économie circulaire. Récemment, le fabricant de pneus a ajouté du noir de carbone récupéré (rCB) à ses pneus pleins Super Elastic produits dans son usine de pneus de Korbach, en Allemagne, réduisant ainsi l'utilisation de matières premières fossiles et les émissions de CO₂. Les pneus pleins tels que le SC20+ de Continental contiennent déjà environ 60% de matériaux renouvelables et recyclés grâce à leur teneur élevée en caoutchouc naturel. D'ici 2050 au plus tard, Continental vise à utiliser 100% de matériaux durables dans ses pneus.

Les pneus pleins ont une capacité de charge élevée et sont extrêmement stables, increvables, sans entretien et très économiques. Ils sont principalement utilisés dans la manutention des matériaux par les chariots élévateurs, les véhicules aéroportuaires, les véhicules de transport lourd, les chargeurs latéraux, les chariots à plate-forme et d'autres véhicules industriels. L'autonomie et les temps de charge de la batterie utilisée sont donc importants. Les pneus à faible résistance au roulement peuvent contribuer à maintenir la consommation d'énergie des chariots élévateurs électriques à un faible niveau, ce qui contribue à améliorer l'autonomie du véhicule.

Le composé de caoutchouc est crucial pour une efficacité énergétique élevée et donc une faible résistance au roulement, car il permet d'économiser des ressources naturelles précieuses et de réduire la consommation d'énergie des véhicules spéciaux.

Le noir de carbone industriel est une ressource importante utilisée comme charge dans la production de pneus et dans la fabrication d'autres produits industriels en caoutchouc. L'utilisation ciblée du noir de carbone dans les composés de caoutchouc

ACHAT OU LOCATION

Conçu pour les hivers canadiens!

LE VERSATILE

Idéal pour le déneigement de trottoir

- Attache rapide VTC
- Construction robuste



450 379-5387

vtcmfg.com

info@vtcmfg.com

Changement rapide des équipements



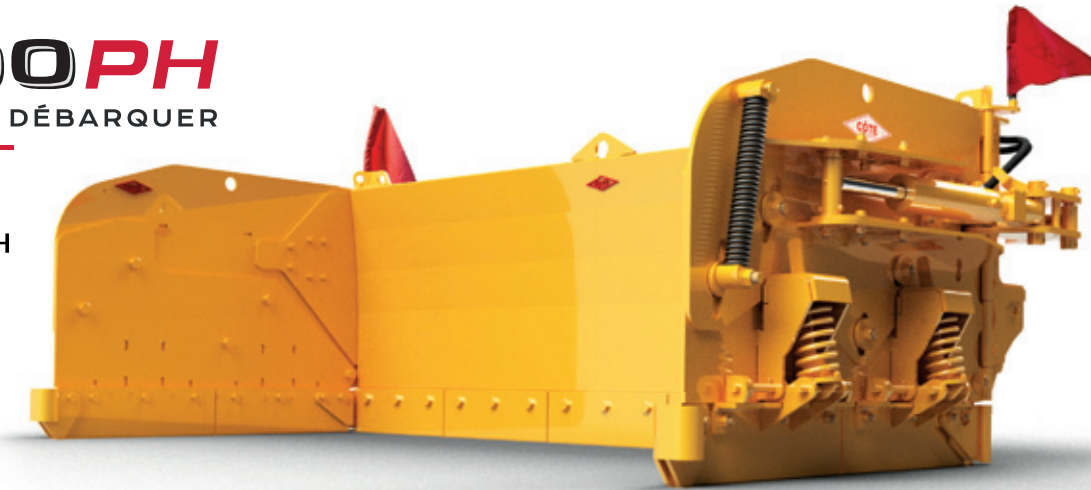
27 ans sur le web!

1500 liens vers des sites web de l'industrie
www.infrastructures.com

POUR UN TRAVAIL IRRÉPROCHABLE !

CHASSE-NEIGE OH4400PH VERSATILITÉ SANS DÉBARQUER

Le chasse-neige le plus polyvalent de la gamme des produits CÔTÉ, le OH4400PH offre la configuration de déblaiement dont vous avez besoin du bout des doigts sans descendre de votre véhicule.



MANUFACTURIER D'ÉQUIPEMENT DE DÉNEIGEMENT ET DE DÉGLAÇAGE



✓ PATENT PENDING

★ Produit en instance de brevet ★
TOUS DROITS RÉSERVÉS

CHASSE-NEIGE KL6500HD

Grâce à son nouveau système d'auto nivellement, il atteint un niveau supérieur en matière de robustesse, de versatilité, mais surtout... en facilité d'entretien.



Prêt pour la neige, depuis 1929

DÉCOUVREZ NOS PRODUITS SUR

www.w-cote.com

☎ 450-691-2967

@ info@w-cote.com

augmente la stabilité, la résistance et la durabilité des pneus.

Le noir de carbone récupéré est fourni par Pyrum Innovations, l'une des entreprises partenaires de Continental. Pyrum décompose les pneus en fin de vie en leurs différents composants dans des fours industriels en utilisant un processus de pyrolyse.

Source: Continental

Approbation de la Stratégie globale de gestion des déchets radioactifs

La Stratégie intégrée pour les déchets radioactifs est la première du genre au Canada et s'appuie sur une concertation menée pendant plus de deux ans avec les

Canadiens, les peuples autochtones et les producteurs et propriétaires de déchets, ainsi que sur des études détaillées ayant porté sur des considérations techniques et sur les meilleures pratiques en vigueur dans le monde. Le ministre de l'Énergie et des Ressources naturelles avait demandé à la Société de gestion des déchets nucléaires (SGDN) de diriger l'élaboration de la stratégie, en s'appuyant sur l'expérience et l'expertise acquises pendant plus de 20 ans par l'organisation lors de l'élaboration et de la mise en oeuvre du plan canadien de gestion du combustible nucléaire irradié.

Le ministre de l'Énergie et des Ressources naturelles du Canada, l'honorable

Jonathan Wilkinson, a récemment approuvé les recommandations formulées par la SGDN dans la Stratégie intégrée pour les déchets radioactifs, soumise à l'examen du ministre le 30 juin 2023.

La stratégie énonce 2 recommandations clés pour combler les lacunes des plans actuels de gestion à long terme des déchets :

- Stocker les déchets de faible activité dans plusieurs installations de stockage en surface, dont la mise en oeuvre serait gérée par les producteurs et les propriétaires de déchets;
- Stocker les déchets de moyenne activité et les déchets de haute activité autres que le combustible dans un dépôt géologique en profondeur mis en oeuvre par la SGDN.

Dans une prochaine étape, la SGDN commencera à élaborer un processus fondé sur le consentement destiné à trouver un site de dépôt pour les déchets de moyenne activité et les déchets de haute activité autres que le combustible. Bien que distincts des efforts actuellement déployés par l'organisation pour mettre en oeuvre un dépôt géologique en profondeur pour le stockage à long terme du combustible nucléaire irradié, ces nouveaux travaux bénéficieront grandement de l'expertise et de l'expérience de la SGDN dans ce domaine.

Créée en 2002, la Société de gestion des déchets nucléaires (SGDN) est une organisation à but non lucratif chargée d'assurer la gestion à long terme sûre des déchets radioactifs de moyenne et de haute activité canadiens, d'une manière qui protégera les gens et l'environnement pour les générations à venir.

La SGDN est guidée depuis plus de 20 ans par une équipe dévouée de scientifiques et d'ingénieurs de calibre mondial ainsi que par des détenteurs du savoir autochtone, qui élaborent ensemble des solutions innovantes et collaboratives pour assurer la gestion des déchets nucléaires.

Source: Société de gestion des déchets nucléaires (SGDN)

**Les Grands Chantiers
du 20^e Siècle sur le web!**



Notre balayeuse entièrement électrique remporte le prix du German Innovation Award 2023

Nous avons le plaisir d'annoncer que notre balayeuse entièrement électrique Bucher CityCat VR50e a remporté le prix du German Innovation Award 2023 dans la catégorie «Excellence in Business to Business - Automotive Technologies».



Le German Innovation Award récompense les produits, technologies et services qui ouvrent de nouvelles voies innovantes et proposent des solutions qui se distinguent par leur valeur ajoutée pour les utilisateurs et l'environnement.

Cette année, le German Innovation Award a de nouveau rencontré un vif succès avec 650 soumissions provenant de 22 pays.



La Bucher CityCat VR50e établit de nouveaux standards pour les balayuses compactes grâce à sa conception unique et sa technologie innovante.

CityCat VR50e

Principales spécifications

Électrique à batterie : 137 kWh,
Autonomie : jusqu'à 10 h
Recharge : 5 h @ 22 kW AC
1,5 à 2 h @ 80 kW DC
Capacité : benne : 5,6 m³

Quand les dragons souffleront de la neige

Claes Équipement, une entreprise de la région de la Côte-de-Beaupré près de Québec, concrétise plusieurs années de recherche et développement avec la fabrication du tout premier modèle de souffleuse industrielle 100% électrique. Le Dragon Électrique est une souffleuse haute-puissance détachable conçue pour être montée sur un chargeur sur pneus. La souffleuse zéro émission contribuera à la



décarbonation des opérations de déneigement des municipalités et entreprises privées, à réduire les coûts d'opérations et à favoriser la mobilité durable hivernale. Chaque Dragon Électrique peut éliminer jusqu'à 105 t/an de GES et possède une dizaine d'innovations technologiques permettant des gains économiques et d'efficacité.

Claes Équipement a obtenu une première commande avec la Ville d'Alma qui a demandé à tester le Dragon à l'hiver 2024. Le Dragon Électrique devrait être livré à la ville en février. À l'issue de ce test, le Dragon Électrique pourra être optimisé selon les besoins spécifiques de l'utilisateur.

La Ville d'Alma a choisi Claes Équipement pour les aider à atteindre leurs objectifs de décarbonation et à diminuer les coûts d'opérations. Ainsi, Alma sera en mesure de mieux répondre aux besoins de ses citoyens en matière de sécurité routière et mobilité durable hivernale.

Claes Équipement a réalisé sa première levée de fonds en l'espace des 3 semaines suivant le premier bon de commande de la Ville d'Alma. Ces investissements privés seront mis à contribution pour la fabrication des premiers Dragons Électriques. La jeune entreprise a été accompagnée par Propolys en 2022, par Evol et l'accélérateur Mobis en 2023. Claes Équipement est membre de Propulsion Québec et est bien implantée dans la grappe des transports électriques et intelligents. D'autres innovations sont à venir pour le développement de solutions essentielles et durables.

Source: Claes Équipement



ACCESSOIRES OUTILLAGE LIMITÉE
Sans frais : **1-800-461-1979**
Fax : 1-877-544-5030 • Internet: www.aolaml.com

BUCHER
municipal

Un marteau hydraulique sur un projet sous-marin difficile

Dans le plus grand port de Malte, le projet d'électrification «Malta Medium Voltage Underwater Cable Laying» permettra aux navires de se brancher sur l'électricité du littoral pour recharger les systèmes embarqués lorsqu'ils sont amarrés au port, ce qui les dispensera de dépendre du carburant fossile au profit de l'électricité propre. Pour les travaux sous-marins, l'entrepreneur utilise un brise-roche hydraulique LH 390 d'Atlas Copco sous l'eau pour forer des rochers.

San and Trade (PDIST), un entrepreneur spécialisé dans les travaux sous-marins basé à Istanbul, en Turquie. L'entreprise utilise actuellement un marteau Atlas Copco dans le cadre du projet d'une durée de 8 mois.

Sur terre, le groupe hydraulique LP 18-40PE fournit l'énergie pour



entraîner le brise-roche immergé

LH 390, qui est utilisé pour fragmenter les rochers et les déloger du sol afin de dégager un chemin pour les câbles, qui transmettront l'électricité aux ports de recharge situés sur terre.

Le marteau est recouvert d'une peinture résistante à l'eau, anticorrosion et antirouille, ce qui lui permet d'être plongé dans l'eau salée de l'océan et en ressortir indemne. Avant utilisation, la robustesse de la machine et ses composants ont été rigoureusement testés au centre d'essais interne d'Atlas Copco, qui s'est assuré qu'il était apte à affronter n'importe quelle tempête.

L'équipe PDIST est amenée à plonger sous l'eau pour utiliser ses outils. C'est pourquoi il est important de disposer d'un brise-roche suffisamment résistant pour travailler sous l'eau, mais également facile à manœuvrer et à utiliser. Heureusement, la conception mince et légère du

brise-roche portatif LH 390 d'Atlas Copco offre une expérience fluide à l'utilisateur.

«Nous plongeons régulièrement dans l'eau pour retirer les rochers et les débris du fond marin, puis nous remontons à la surface à la nage, tout en utilisant et en transportant notre brise-roche portatif. Le rapport poids/puissance élevé du LH 390 nous permet d'en faire beaucoup en peu de temps, ce qui améliore la productivité de notre équipe», expliquait Serdar Yaygili, directeur général de PDIST.

La technologie de réduction des vibrations et le faible niveau sonore du LH 390 signifient également que PDIST peut travailler confortablement pendant toute une journée de travail, sans risquer de se blesser.

Une fois finalisé, le projet devrait permettre de réduire les émissions des paquebots de croisière et des cargos en visite, ce qui contribuera de manière significative à la décarbonation.

Source: Atlas Copco

La NTEA publie un guide sur les considérations relatives au châssis des équipementiers

La NTEA - The Work Truck Association™ est heureuse de lancer le *OEM Chassis Considerations Guide* (Guide des considérations relatives au châssis des équipementiers), conçu pour aider à informer les communautés de développement de produits des équipementiers des besoins de l'industrie des camions de travail en matière de châssis, à la fois maintenant et à l'avenir. Cette ressource est disponible gratuitement pour les membres.

La NTEA a publié la première édition du Guide des considérations relatives au châssis des équipementiers lors du Sommet sur l'aménagement des véhicules commerciaux 2023.

«Le *OEM Chassis Considerations Guide* de la NTEA sert d'outil important aux équipementiers et à tous ceux qui conçoivent des équipements montés sur camion, qu'ils peuvent utiliser au cours de leur processus de développement de produits», déclarait Steve Spata, directeur principal de l'assistance technique de la NTEA. «Ce guide complet arrive à un moment crucial – alors que les véhicules deviennent de plus en plus complexes – et aide à soutenir le développement de produits de châssis pour un large éventail d'applications de véhicules commerciaux. S'appuyant sur l'histoire et le succès du guide *Chassis Design Considerations for the Service Body Industry* de la NTEA, ce nouveau guide présente les perspectives et les connaissances de l'industrie en matière de carrosseries de camions et d'aménagement de véhicules.

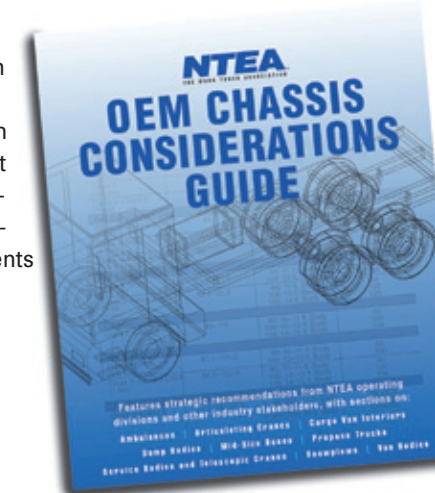
Les sujets abordés sont les suivants :

- Caractéristiques et fonctions du châssis
 - Besoins en électricité
 - Considérations relatives à la réglementation et à la sécurité
 - Marché professionnel et défis de conception
- Présenté du point de vue des carrossiers et équipementiers professionnels, ce guide propose des recommandations et des considérations stratégiques pour les principaux segments de l'industrie. Les sections abordent :
- Ambulances
 - Grues articulées
 - Intérieurs de fourgonnettes
 - Bennes à ordures
 - Bus de taille moyenne
 - Camions au propane
 - Carrosseries de service et grues télescopiques
 - Chasse-neige
 - Fourgonnettes

Le Guide des considérations relatives au châssis des équipementiers est disponible gratuitement pour les membres de la NTEA à partir du site Web ntea.com/chassisguide, ou en communiquant avec la NTEA à l'adresse info@ntea.com ou au 800-441-6832.

Fondée en 1964, la NTEA - The Work Truck Association™ représente plus de 2100 entreprises qui fabriquent, distribuent, installent, vendent et réparent des véhicules utilitaires, des carrosseries de camions, des équipements de camions, des remorques et des accessoires. Les acheteurs de camions de travail et les principaux fabricants de châssis de camions commerciaux font également partie de la NTEA. L'association fournit des informations techniques approfondies, des formations, des programmes et des services aux membres, et organise la Work Truck Week®, le Green Truck Summit, le Commercial Vehicle Upfitting Summit et l'Executive Leadership Summit. L'association a son siège administratif dans la banlieue de Détroit et des bureaux de relations gouvernementales à Washington, DC, et à Ottawa, Ontario, Canada.

Source: NTEA - The Work Truck Association™

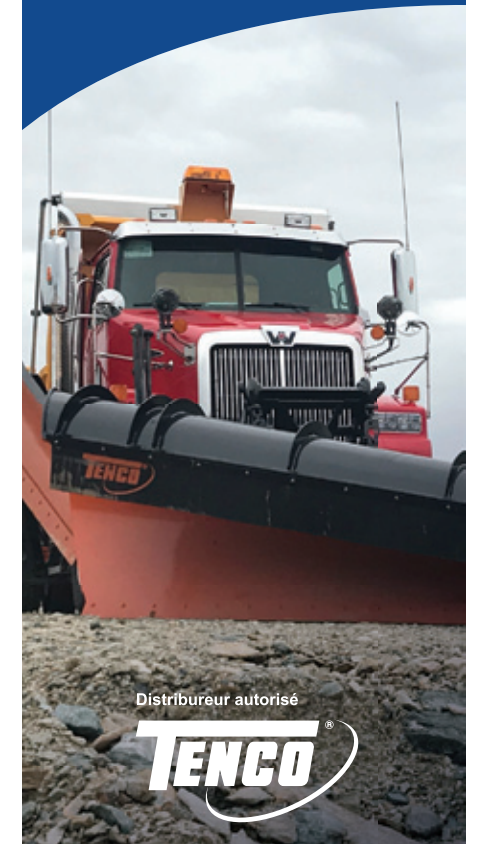


ROBITAILLE
EQUIPEMENT INC.



SPÉCIALISTE
PRODUITS D'ATTAQUE AU SOL,
PIÈCES ET ÉQUIPEMENTS À NEIGE

CAMION
COMPLET
Démo et
SUR MESURE



Distributeur autorisé

TENCO

T. 418 650.5505
S.F. 1 866 650.5505

equipementrobaille.com

Votre annonce ici

InfraStructures

Info: 514-233-1295

ProLift Rigging étend ses activités au Canada avec l'ouverture d'une nouvelle succursale en Ontario

ProLift Rigging Company annonçait récemment l'ouverture d'une nouvelle succursale à Brampton, en Ontario, pour servir la région du Grand Toronto et de Hamilton.

Il s'agit de la 12^e succursale offrant tous les services de ProLift, et la première à l'extérieur des États-Unis. L'établissement offre une gamme complète de services comprenant 15 000 m² d'espace de rangement intérieur sécurisé, une gamme complète d'appareils de levage de matériel lourd et un parc de machinerie de pointe. ProLift Toronto se spécialise dans le déplacement de machines, l'entreposage, le transport du dernier kilomètre, la gestion de projets, la relocalisation industrielle et l'établissement de marge de projet.

«Aujourd'hui marque un chapitre important dans l'histoire de ProLift», déclarait Jesse Taylor, président et chef de la direction de ProLift Rigging. «Nous sommes maintenant une entreprise internationale qui se trouve dans une position unique pour offrir à nos clients des services de construction industrielle dans un autre marché important, ce qui accroît encore davantage la valeur que nous créons en tant que fournisseur et partenaire.»

ProLift Toronto mise sur une équipe de monteuses et d'opérateurs de machines expérimentés, sous la direction de Matt Rix, un vétéran de l'industrie du grutage et du montage. Matt Rix s'est joint à la ProLift Rigging Company plus tôt cette année, plus précisément pour superviser le développement des marchés internationaux.

«Bien que le lancement de notre succursale de Toronto soit certainement un événement stimulant, ce n'est que le début», déclarait Matt Rix, directeur de succursale et chef du développement international chez ProLift Rigging Company. «Compte tenu du suc-



cès de cette initiative, nous chercherons à étendre rapidement nos activités à d'autres endroits dans l'ensemble du marché canadien. Nous avons un produit merveilleux et nous offrons un portefeuille complet de solutions uniques à nos clients qui ont des projets au Canada et à l'étranger.»

La succursale de ProLift Rigging à Brampton est actuellement ouverte et son personnel accepte les demandes d'appels d'offres, de services de transport et d'entreposage industriel.

ProLift Rigging est un important fournisseur de services de construction industrielle offrant des solutions sécuritaires et novatrices et des conseils éclairés pour les projets de construction modernes et indispensables à la recherche de résultats prévisibles. Misant sur un réseau d'emplacements en croissance rapide partout en Amérique du Nord, ProLift offre une gamme complète de services, y compris des services traditionnels de grutage et de montage, et des services de déplacement de machinerie, d'entreposage, de transport de charges lourdes, de gestion logistique, d'intégration et d'établissement de marge de projet.

Source: ProLift Rigging Company

DRL déménage à Mirabel!



DRL Beaudoin, division de Robitaille Équipement inc., déménage! En effet, dès mi-octobre 2023, l'équipe se relocalise dans de nouveaux locaux afin de mieux desservir ses clients. Ces nouveaux locaux sont situés au 14245 Rolland-Desjardins à Mirabel.

La succursale de Blainville restera ouverte quelques temps, le temps de bien faire la transition.

Nous restons également disponibles par téléphone, au même numéro qu'auparavant; 450-435-0717, avec la même Excellence d'un service!

Source: Robitaille Équipement inc.

Journée technique de l'APOM à Saint-Hyacinthe

Encore une fois le soleil était au rendez-vous pour la tenue de la 189^e rencontre annuelle de l'Association des Professionnels à l'Outillage Municipal (APOM). Cette 2^e journée technique de l'année 2023 s'est déroulée à Saint-Hyacinthe le 14 septembre dernier. Près de 430 membres et visiteurs ont participé à cette rencontre qui se tenait à Espace Saint-Hyacinthe au pavillon JEFO.

Les participants ont pu échanger entre eux et voir les nombreuses nouveautés dans le domaine de l'outillage municipal. Que ce soit dans la machinerie spécialisée, l'équipement, l'outillage ou les services spécifiques au monde municipal, chaque visiteur y a trouvé son compte.

Un total de 81 exposants étaient présents sur le site. Un grand merci à tous les membres collaborateurs qui ont exposé lors de cette journée technique.

Le concours «Opérateur-Pro» s'est déroulé sous la supervision de René Martin de la Ville de Saint-Hyacinthe. Les participants devaient démontrer leur habileté lors de manœuvres en marche arrière avec une camionnette équipée d'une remorque. L'APOM tient à remercier René Martin et son équipe pour l'organisation du concours et le prêt d'équipement.

Les gagnants de cette épreuve sont :

1^{re} position : Daniel Bonin de la Ville de Saint-Hyacinthe

2^e position : Patrick Poitras de la Municipalité de Saint-Marcel-de-Richelieu

3^e position : Mathieu Buisson de la Ville de Québec
Félicitations aux gagnants et aux participants!

L'association tient à remercier René Martin et Michel Létourneau, de la Ville de Saint-Hyacinthe, pour la collaboration, ainsi que toute leur équipe de cols-bleus, pour avoir rendu possible la tenue de cet événement.

La participation de tous a fait de cette journée une rencontre constructive et enrichissante à tout point de vue.

Enfin, en fin d'après-midi, l'APOM a tenu son assemblée générale annuelle (AGA) à l'issue de laquelle un nouveau conseil d'administration a été formé.

Le conseil d'administration 2023-2024 est composé de :

- Président : Stéphane Gagné de la Ville de Sorel-Tracy

- Vice-président : Simon Hébert de la Cité de Dorval

- Trésorier : Éric Landry de la Ville de Drummondville

- Secrétaire : Alain Guérard de la Ville de Québec

- Directeur : Marc-Antoine Pelletier de la Municipalité de Saint-Isidore

- Directeur : François Brousseau de la Municipalité de Stoneham-Tewkesbury

- Directeur : Renaud Ouellet de la Ville de Rivière-du-Loup



- Président sortant : Michael Bubar de la Ville de Sainte-Thérèse

Les derniers remerciements vont à 2 personnes qui quittent le conseil d'administration de l'APOM et nouveaux retraités : Michel Faucher de la ville de Lévis et Mario Savoie de la Ville de Val-des-Sources. Ils ont tous deux contribué à l'avancement et au renouvellement de l'APOM au cours de leur mandat. Bien entendu nous leur souhaitons une très bonne retraite.

Le conseil d'administration de l'APOM vous invite à sa prochaine journée technique qui se tiendra le 9 mai 2024 à Salaberry-de-Valleyfield.

Source: Association des Professionnels à l'Outillage Municipal (APOM)

InfraStructures

rejoint plus d'utilisateurs de machinerie lourde et d'équipement spécialisé que toute autre revue au Canada.

Maintenant disponible exclusivement en formats numériques



Démolition d'une centrale électrique à l'aide d'une boule de démolition de 10 t à une hauteur de 75 m

Le site de l'ancienne centrale thermo-électrique de la ville de Porto Tolle, en Italie, doit être revitalisé et transformé en un lieu de villégiature écologiquement durable. Mais avant cela, la centrale désaffectée doit être démantelée.

Le groupe Ferraro, l'une des principales entreprises de démolition d'Europe, a relevé ce défi avec une démolition sélective, impliquant uniquement les installations qui ne sont pas fonctionnelles pour les nouvelles activités du point de vue de l'économie circulaire.

«Les travaux de démolition contrôlée sont effectués avec la SENNEBOGEN 6300 HD, une machine unique qui permet d'atteindre avec une boule de démolition des points précis prédéterminés à des hauteurs allant jusqu'à 75 m», expliquait Calogero Arnone, coordinateur du chantier.

L'ambitieux projet de réaménagement au cœur du Delta du Pô en Italie, site classé au patrimoine mondial de l'UNESCO, fait partie du programme Futur-e de l'opérateur de centrales électriques Enel, qui a lancé diverses initiatives visant à réaménager des sites industriels désaffectés et à les transformer à d'autres fins durables.

Le site de Porto Tolle va connaître une «nouvelle vie» avec le complexe touristique Delta Farm réunissant la nature, les sports et les caractéristiques culturelles locales. L'entreprise de démolition Ferraro a commencé la démolition de l'ancienne centrale électrique en août de l'année dernière – un mégaprojet en soi – qui devrait s'achever en octobre 2023. L'ensemble de la zone de construction est séparée et sécurisée de manière à respecter les normes et les niveaux de sécurité les plus élevés.

Travaux de démolition à grande hauteur avec une boule de démolition

Malgré la hauteur considérable des bâtiments en béton, aucun dynamitage n'est prévu afin de ne pas mettre en danger la sous-structure du site de la centrale. Pour pouvoir démolir efficacement les bâtiments, qui mesurent jusqu'à 65 m de haut, le spécialiste de la démolition Ferraro s'appuie sur sa SENNEBOGEN 6300 HD, qui a été spécialement conçue pour une utilisation à grande hauteur. Il s'agit de la seule grue au monde capable d'utiliser

une boule de démolition à une hauteur de 75 m.

La puissante grue sur chenilles, dotée d'un moteur de 570 kW (760 hp) et d'une force de traction extraordinaire de 350 kN pour les treuils principaux et de 120 kN pour le treuil d'élingue, reste stable avec une largeur de voie de 6,80 m lorsqu'elle travaille avec la boule de démolition de 10 t.

La grue SENNEBOGEN 6300 HD dispose d'une longueur de flèche maximale de 113 m et d'une capacité de levage allant jusqu'à 300 t. Ces caractéristiques entrent en jeu lors du démontage des éléments en acier. Équipé d'une tête de grue spécialement conçue pour les levages lourds, le géant de la démolition peut soulever des poutres d'acier de 50 t avec une longueur de flèche d'environ 91 m.

«Pour les dalles d'un mètre d'épaisseur, la boule de 10 t est idéale, car elle apporte une force énorme qui fait éclater les dalles d'un seul coup. En règle générale, j'utilise plutôt la boule de démolition de 5 t qui peut être contrôlée avec encore plus de précision en raison de son poids plus léger, et qui s'avère encore plus efficace pour la plupart des travaux, car elle défonce complètement les murs en béton et emporte ainsi une grande quantité de matériaux», mentionnait le grutier Peter Hofmann.

Outre les parties bétonnées du bâtiment – y compris la cage d'escalier – qui sont démolies à l'aide de la boule, les différents blocs de la centrale électrique sont en grande partie constitués d'une solide structure en acier qui doit également être démantelée de manière contrôlée.

Pour les travaux de triage et de démolition intérieure, Ferraro fait également appel à la machine de démolition SENNEBOGEN 830. Cette pelle compacte, spécialisée dans la déconstruction sélective,

trie les gravats, concasse le béton brisé et extrait le ferrailage.

«Nous sommes ravis d'avoir relevé les défis de ce projet ambitieux. Grâce à la grue SENNEBOGEN et à nos machines spécialisées, nous sommes en mesure de réaliser des travaux de ce type de manière économique et efficace. Les travaux de démolition se déroulent très bien et nous sommes convaincus que nous pourrions respecter le calendrier serré», expliquait Giuseppe Ferraro, directeur général de l'entreprise.

Lorsque Damiano Ferraro a quitté l'Italie en 1965 pour s'installer dans la Sarre avec sa mère et ses trois frères et sœurs, il n'y avait que deux choses : La volonté absolue de construire quelque chose ici et la passion de se battre pour cela. Il s'est rendu compte très tôt que la mentalité de l'action était une attitude très recherchée en Allemagne, ce qui lui a ouvert d'autres horizons.

Le groupe Ferraro est une entreprise familiale dont la 3^e génération s'apprête déjà à prendre la relève. L'entreprise de renommée internationale est spécialisée dans la revitalisation de sites industriels. Basée à Neunkirchen, en Allemagne, l'entreprise a été fondée en 1977 par Damiano Ferraro qui a quitté l'Italie en 1965 pour s'installer dans la Sarre.

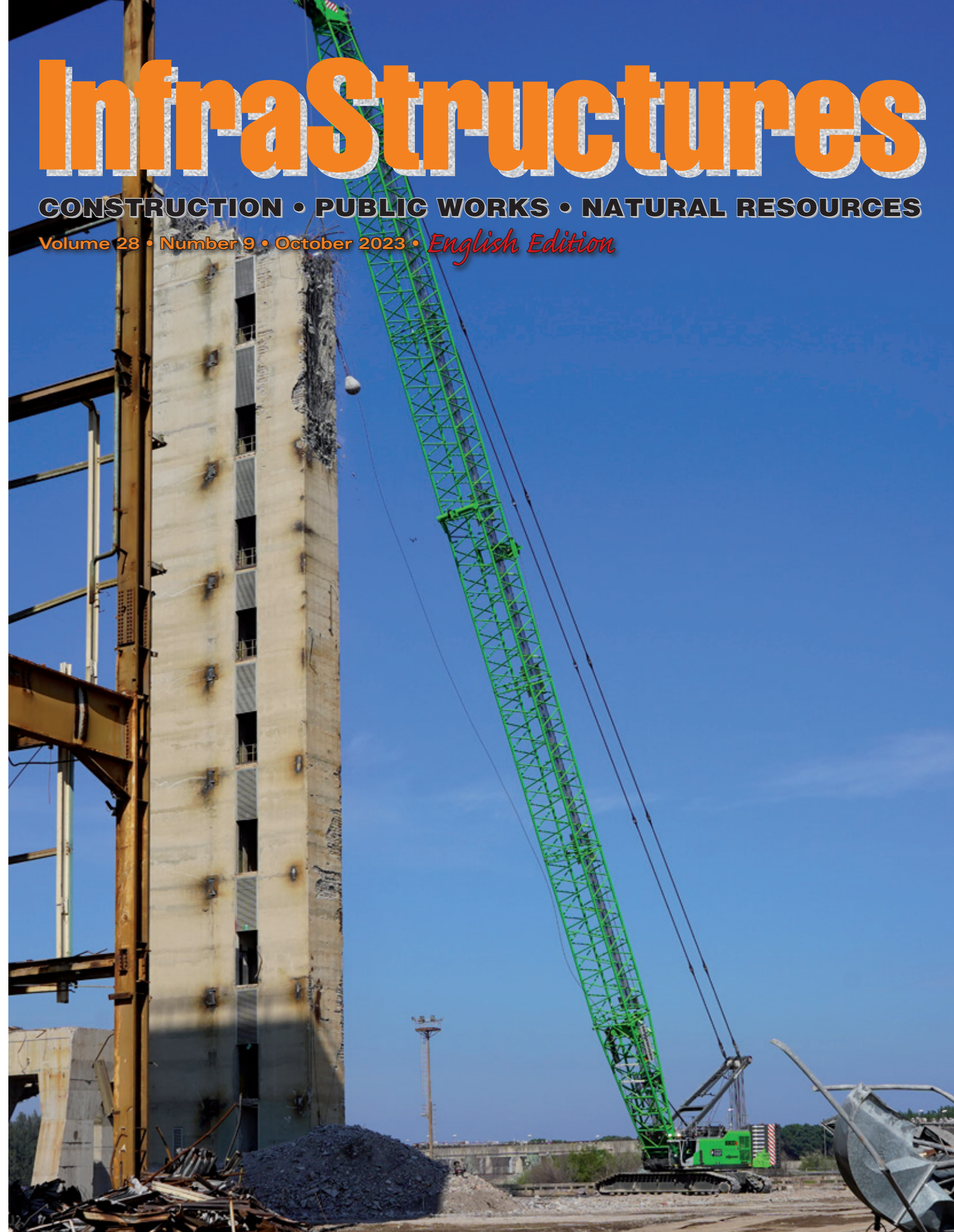
Source: SENNEBOGEN



InfraStructures

CONSTRUCTION • PUBLIC WORKS • NATURAL RESOURCES

Volume 28 • Number 9 • October 2023 • English Edition





A legacy of hard-working trucks since 1897™

A newcomer in the Class 7 & 8 Cabover category

The oldest North American truck brand, Autocar® enters the Class 7 & 8 cabover market with a range of trucks designed for heavy work such as road maintenance and heavy pick-up and delivery, the Autocar Xpert.



The Autocar Xpert is designed to ensure the best sight lines in any cabover or conventional truck. The spacious cab features a huge windshield, side, and rear windows.

The Autocar Xpert can be equipped with an OEM dual steering system. With all controls placed either in the middle, or duplicated and mirrored on both sides.

The high performance dual steering gear system is designed for an extra tight turning radius, and the electrical system is designed for dual steer from the ground up, with no third party splicing into a wire harness.



Distributed by:

Accessories Machinery Limited
www.aolaml.com

1-800-461-1979

InfraStructures

CONSTRUCTION • PUBLIC WORKS • NATURAL RESOURCES
English Edition

Volume 28 Number 9
October 2023

PUBLISHER
Jean-François Villard
editor@infrastructures.com

CONTRIBUTING EDITORS
Rob Holden
Philip Lavigne
toronto@infrastructures.com

ADVERTISING SALES
sales@infrastructures.com

ADDRESS CHANGES
Send us your address changes by E-Mail to:
subscriptions@infrastructures.com

TELEPHONE
514-233-1295
613-862-1295
416-795-1295
506-226-2289

MAILING ADDRESS
4330 Saint-Hubert Street
Montreal (Quebec) H2J 2W7

INTERNET
www.infrastructures.com

/InfraStructuresMagazine



InfraStructures is circulated free of charge to qualified users of heavy machinery and specialized equipment in construction, public works, and natural resources across Canada in both French and English. The cost of a subscription for one year is \$50 for Canadian residents and US\$75 or €75 for U.S. and overseas. The content of InfraStructures is available for consultation on the website www.infrastructures.com. It may not be reproduced or transmitted in any form, either in part or in full, without the written consent of the copyright owner.

RETURN UNDELIVERABLES TO
4330 St-Hubert St Montreal QC H2J 2W7

LEGAL DEPOSIT
Bibliothèque Nationale du Québec

DISTRIBUTED BY CANADA POST
Publications Mail Agreement #40052183

A Brief Word...

As we hurl through our lives and careers, as the Earth hurls around the Sun, events can pass us in a blur. Already it is October, and Autumn. We have weather changing on a whim from hot and sunny to wet and sleeting from moment to moment.

All this hurly burly can leave us feeling left out or passed by. We start digging that hole or building that bridge and in a seeming instant it becomes a past accomplishment. Easy then, to not notice our competitors or innovations that may leave us behind. I am sure the dinosaurs did not perceive that bright sun-like thing in the sky was a threat to their well-being, ...until it impacted!

As it is October, it is fitting that we also celebrate giving thanks for all we have. Many of you give thanks to InfraStructures as your credible, reliable source that slows down the blur and clearly presents the innovations and technologies that will impact your daily life ahead of a cataclysm.

Look up, prepare and give thanks that someone has given you a way to evolve and survive.

Series V - Truck-Mounted

BUCHER municipal

SALES & RENTALS • USED SWEEPERS IN STOCK
Vacuum type street sweepers
Different models from 1 m² to 10 m² - Diesel & Electric
CityCat V20e - CityCat V50e - CityCat 500e

Accessories Machinery Limited
www.aolaml.com

1-800-461-1979

On the cover: the former thermoelectric power station in the Italian town of Porto Tolle is to be dismantled to make way for an ecologically sustainable resort.

The Ferraro Group has met this challenge with selective demolition, involving only those installations that are not functional for new activities from a circular economy point of view.

WASTE ROBOTICS RAISES \$10 MILLION FROM MIROVA AND FONDACTION

Waste Robotics Inc., a company based in Trois-Rivières, Quebec, that develops and markets autonomous robots for sorting centers, recently announced that it has raised \$10 million from Mirova, an affiliate of Natixis Investment Managers, and Fondation. This investment aims to accelerate the company's commercial development and strengthen its presence

in Europe, particularly in France, the UK and North America.

Founded in 2016 by engineers by training, Waste Robotics offers a solution for intelligent sorting by bringing together waste recognition technology, deep-learning algorithms and cutting-edge robotic technologies to enable recycling centers to improve the quality of sorted flows, gain in safety and profitability in their management of reusable materials.

Thanks to its use of artificial intelligence, Waste Robotics aims, in the long term, to make sorting centers virtually autonomous, at a time when the waste management sector is struggling to attract workers. The company's ambition is also to contribute to upgrading the work of sorters, who will move towards less dangerous, higher value-added tasks.

Waste Robotics' mission is all the more essential as waste production continues to rise worldwide. Experts estimate that it will rise by around 70% by 2050, to 3.4 billion t. Improving sorting processes and technologies is a major challenge at a time when 80% of the world's waste will still be landfilled or abandoned in 2020, and when developed countries are facing increasing regulatory pressure to take action in this area. The market for sorting robots, which is expected to grow at an average annual rate of 19.6% between 2022 and 2031, reaching around \$10 billion in 2031, is therefore in a prime position to meet these multiple challenges.

Keira Capital acted as broker for Waste Robotics in this new capital injection, which follows a \$5 million investment by Fondation and Fonds LCC in March 2021. "Our shared desire to make a positive contribution to the transformation of the waste treatment industry is what led to the creation of Waste Robotics. Now, thanks to the support of our key financial partners, Mirova and Fondation, Waste Robotics can move straight into a crucial new phase, that of exporting to several key geographies," said Eric Camirand, CEO of Waste Robotics.

Source: Waste Robotics Inc.

METSO TO SUPPLY ENERGY EFFICIENT VERTIMILL® GRINDING MILLS TO IRON ORE PRODUCER IN CANADA

A Canadian iron ore producer has awarded Metso an order for 2 powerful Vertimill® 4500 grinding mills to be delivered in Q3 of 2024.

"We are very pleased to collaborate on projects that support decarbonization of the steel industry through production of high-grade and high-purity iron ore with sustainable processes. The Vertimill® stirred grinding mill technology is globally recognized as a leading solution for energy-efficient grinding. Compared to traditional technology, operators can typically save up to 30-35% of the electrical

energy and grinding media consumption. A small footprint and easy installation are also big advantages," said Graham Davey, director, Stirred Mills at Metso.

Vertimill® technology is a prime example of Metso's Planet Positive offering. It is capable of handling feed sizes of up to 6mm and grinding to product sizes of 30 microns or less. Vertimill® is available in standard mill sizes ranging from 15 hp to 4,500 hp (11 kW to 3,352 kW). Since the introduction of the technology in the 1990s, Metso has sold over 540 Vertimill® units to nearly all types of minerals.

Metso is the only manufacturer worldwide that can offer several stirred mill technologies (Vertimill®, HIGmill™ and SMD), enabling it to support customers with the most suitable and efficient mill for their application.

Source: Metso

CHEVRON ACQUIRES MAJORITY STAKE IN THE ADVANCED CLEAN ENERGY STORAGE HYDROGEN PROJECT

Chevron U.S.A. Inc., through its Chevron New Energies division, recently announced it has closed a transaction with Haddington Ventures to acquire 100% of Magnum Development, LLC and thus a majority interest in ACES Delta, LLC, which is a joint venture between Mitsubishi Power Americas, Inc. and Magnum Development. ACES Delta is developing the Advanced Clean Energy Storage project in Delta, Utah.

The Advanced Clean Energy Storage project plans to use electrolysis to convert renewable energy into hydrogen and will utilize solution-mined salt caverns for seasonal, dispatchable storage of the energy. The first project, designed to convert and store up to 100 t/d of hydrogen, is under construction and is expected to enter commercial-scale operations in mid-2025 to support the Intermountain Power Project's "IPP Renewed" initiative. Several other opportunities for the project to produce and supply hydrogen to customers in the utility, transportation and industrial sectors in the western region of the U.S. are in development.

"As we continue to pursue lower carbon energy solutions, we are excited to move forward with the Advanced Clean Energy Storage hydrogen project, through our acquisition of Magnum Development and partnership with Mitsubishi Power, to build on Chevron's 75-year history in Utah," said

Austin Knight, vice president, Hydrogen, Chevron New Energies. "We seek to leverage the unique strengths of each partner to develop a large-scale, hydrogen platform that provides affordable, reliable, ever-cleaner energy and helps our customers achieve their lower carbon goals."

As part of broader efforts to pursue lower carbon energy solutions, Chevron New Energies is working to enhance demand for lower carbon intensity hydrogen – and

the technologies that support cost-effective supply – as a commercially viable alternative in the transportation, power, and industrial sectors where greenhouse gas emissions are hard to abate.

"Reaching this milestone in the development of our hydrogen project will not only have significant benefits to the western U.S. population, but it will also serve as a blueprint for future hydrogen opportunities," said Michael Ducker, senior vice

ABS Issues AIP for an Offshore Hydrogen/Ammonia Production Platform from KRISO

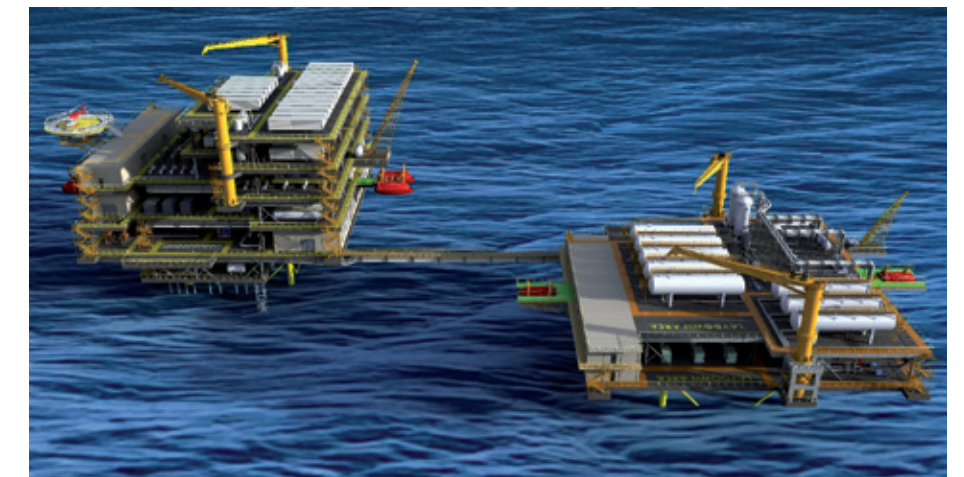


Illustration courtesy of KRISO

An offshore hydrogen and ammonia production platform design from the Korea Research Institute of Ships & Ocean Engineering (KRISO) has received approval in principle (AIP) from the American Bureau of Shipping (ABS).

The design developed by KRISO produces green hydrogen using electricity generated by a wind farm. Among the features, the design consists of a desalination system that desalinates seawater and turns it into clean water, an electrolysis system that produces hydrogen by electrolyzing water, a compression system that pressurizes the produced hydrogen, a nitrogen generation system that separates nitrogen from the air, and an ammonia synthesis system that produces ammonia by reaction of hydrogen. The ABS AIP focused on the safety and feasibility of the concept.

"Hydrogen is the golden molecule and will continue to grow as the key component in the worldwide endeavor to build a sustainable energy landscape. Production of hydrogen, particularly green hydrogen derived from renewable sources, is critical to the realization of a worldwide hydrogen economy. With its huge network and experience, the shipping industry is primed to be a cornerstone in this initiative," said Panos Koutsourakis, ABS vice president, Global Sustainability.

"The hydrogen and ammonia production platform developed by KRISO can produce hydrogen and ammonia without carbon emissions using marine renewable energy. In the future, KRISO will continue to develop sustainable marine energy and eco-friendly ship technologies in order to achieve net-zero in the ocean," said Keyyong Hong, president of KRISO.

ABS offers industry-leading services for decarbonization and sustainability programs. Source: American Bureau of Shipping (ABS)

REVERSIBLE SNOW PLOWS WITH TRIPPING EDGE


HEAVY DUTY MODEL "HD"

PUSHER BLADES

SIDE WINGS

- TRUCK
- WHEEL LOADER
- GRADER

MANUFACTURER SNOW REMOVAL EQUIPMENT & ACCESSORIES FOR HEAVY MACHINERY



1-888-649-3331
(514) 866-6859
(450) 649-9461
Fax: (450) 649-1874

1735 Lavoisier, Sainte-Julie (Quebec) J3E 1Y6

CALL US!
TOLL FREE NUMBER **1-888-649-EDF-1**

BUCKETS FOR FRONT END LOADERS & EXCAVATORS

QUICK ATTACH FOR FRONT END LOADERS & EXCAVATORS

FORKS FOR FRONT END LOADERS & TOOL CARRIERS

INTERNET : www.edfltd.com • E-MAIL : info@edfltd.com

BEYOND THE MACHINE

“I’m amazed that they could get [the part] to us that fast!”

It was 5:00 in the afternoon. The pin for the rotator on the sawhead sheared right off! I called my dealer and they reached out to SENNEBOGEN, and they had the part to us by 8:30 the next morning! That was a 500 lb part! I’m amazed that they could get it to us that fast. It’s been a good experience.
Derek Oneppo, Warwick Tree Service, Coventry, RI



SENNEBOGEN’s 100,000 sq.ft. warehouse in Stanley, NC maintains the industry’s highest order-fill rate for any part for any in-service machine within 24 hours.

SENNEBOGEN Parts Warehouse – Stanley, NC

SENNEBOGEN is committed to leading the industry in aftersale support throughout the life of its equipment. We’re thinking “beyond the machine” to deliver dependable uptime and lower Total Cost of Ownership (TCO) for every customer.

Parts • Service • Training • Application Specialists • Flexible Financing • Attachments



Learn more about our commitment to our customers
sennebogen-na.com/beyond-the-machine

+1-704-347-4910
sennebogen-na.com

BRITISH COLUMBIA

Great West Equipment

Campbell River, BC	(250) 286-0123
Cranbrook, BC	(250) 426-6778
Fort St. John, BC	(250) 785-4223
Kamloops, BC	(250) 372-3996
Nanaimo, BC	(250) 716-8804
Prince George, BC	(250) 612-0255
Surrey, BC	(604) 882-5051
Terrace, BC	(250) 635-9033
Vernon, BC	(250) 549-4232
Williams Lake, BC	(250) 392-9599

www.gwequipment.com

ALBERTA

Strongco

Acheson, AB	1-877-948-3515
Calgary, AB	1-800-342-6523
Fort McMurray, AB	1-855-799-4201
Grande Prairie, AB	1-888-513-9919
Red Deer, AB	1-866-950-3473

www.strongco.com

SASKATCHEWAN

Redhead Equipment

Estevan, SK	(306) 634-4788
Lloydminster, SK	(306) 825-3434
Melfort, SK	(306) 752-2273
North Battleford, SK	(306) 445-8128
Prince Albert, SK	(306) 763-6454
Regina, SK	(306) 721-2666
Saskatoon, SK	(306) 934-3555
Swift Current, SK	(306) 773-2951

www.redheadequipment.ca

MANITOBA

Westcon Equipment & Rentals Ltd.

Winnipeg, MB	1-800-453-2435
--------------	----------------

www.westconequip.ca

ONTARIO

Strongco

Stittsville, ON	(613) 836-6633
Sudbury, ON	(705) 692-0552
Thunder Bay, ON	(807) 475-3052

www.strongco.com

Top Lift Enterprises, Inc.

Bolton, ON	(905) 857-5200
Stoney Creek, ON	(905) 662-4137

www.toplift.com

QUEBEC

Strongco

Baie-Comeau, QC	1-866-996-3091
Chicoutimi, QC	1-800-323-1724
St-Augustin, QC	1-800-463-2662
Trois-Rivieres, QC	1-855-840-0828
Val d’Or, QC	1-800-561-4192

www.strongco.com

Top Lift Enterprises, Inc.

St-Laurent, QC	(514) 335-2953
Sherbrooke, QC	(819) 612-5438

www.toplift.com

NEWFOUNDLAND AND LABRADOR

Strongco

Mount Pearl, NL	(709) 747-4026
-----------------	----------------

www.strongco.com

NEW BRUNSWICK

Strongco

Moncton, NB	(506) 857-8425
-------------	----------------

www.strongco.com

NOVA SCOTIA

Strongco

Dartmouth, NS	(902) 468-5010
---------------	----------------

www.strongco.com

PRINCE EDWARD ISLAND

Strongco

Prince Edward Island	(902) 468-5010
----------------------	----------------

www.strongco.com

SENNEBOGEN CANADIAN DEALER NETWORK

www.sennebogen-na.com

president of Hydrogen Infrastructure for Mitsubishi Power. “With Chevron New Energies’ involvement, we expect to expand hydrogen supply more quickly. Together, we are investing in the future of hydrogen, helping to create a viable, cost-competitive market for emerging lower carbon solutions.”

“People look to Utah as the place where we work together to find solutions addressing today’s biggest challenges,” said Utah governor Spencer Cox. “This announcement demonstrates that our state has fostered a landscape where clean energy innovation is possible.”

“I look forward to this partnership with Chevron in the ACES Delta mission. Chevron will add tremendous strategic value as we develop a hydrogen production and storage facility,” said Craig Broussard, president, CEO and board chairman of Magnum Development.

“Haddington Ventures is very excited to see Chevron coming on board as the new majority owner at ACES Delta,” said John Strom, managing director, Haddington Ventures. “Having been the primary financial sponsor behind this key energy hub since 2008, we believe this transaction will accelerate lower carbon intensity solutions that reduce emissions in the western U.S. Haddington Ventures will remain committed to the success of ACES Delta through its role in management of the investment vehicle that is providing construction equity to the current project.”

Citigroup Global Markets, Inc. served as financial advisor to Chevron. Jefferies LLC served as financial advisor to Haddington. Source: Chevron

KOMPTech AMERICAS BECOMES VIABLY

Komptech Americas, the master distributor of Komptech industrial waste processing equipment in North America, recently announced that it is rebranding as Viably. Effective September 5, 2023, this strategic move reflects the company’s commitment to providing and supporting the most forward-thinking equipment solutions within the waste and recycling industry.

Viably will continue the company’s longstanding and valued partnership with Komptech GmbH while expanding its product portfolio with new brands and cutting-edge technologies. The Viably product portfolio currently includes the Turbo Separator line of food waste depack-

agers and GypStream drywall recycling systems manufactured by Scott Equipment Company, Harp Renewables’ line of biodigesters, and a lineup of MGL stacking conveyors.

“We are not just changing our name; we are revolutionizing the way we approach solving customer challenges in the waste and recycling industry,” said Brandon Lapsys, president of Viably. “We understand that our customers’ needs are evolving, and we are dedicated to providing comprehensive solutions to meet those needs. Viably enables us to offer our customers even more advanced technologies that support our current equipment portfolio and applications.”

As Komptech Americas, the company has been at the forefront of the waste and recycling industry for over a decade. The new brand identity represents a new way of helping customers resolve their challenges and seize opportunities within crucial commercial waste streams, including Construction and Demolition Waste (C&D), Municipal Solid Waste (MSW), Single Stream Recycling, and Organic Waste.

Viably’s focus is to go beyond selling machines and consider the unique requirements of various business types, from small and medium-sized businesses to enterprise-level organizations to municipalities and public sector facilities. With a consultative approach to solution development, Viably looks to blaze the trail to the future of commercial waste recycling.

Source: Viably

ALBERTA CLEAN TECH COMPANY REACHES MAJOR METHANE MILESTONE

In less than 12 months of commercial operation, Calgary-based clean technology company Kathairos Solutions has seen unprecedented adoption of its novel methane elimination system for remote oil and gas well sites.

Kathairos eliminates methane venting on remote wells by using liquid nitrogen – an inert, non-polluting fuel source – to operate pneumatic devices. Nitrogen has a gas equivalence ratio (GER) of 1.2764, meaning each unit of nitrogen used directly eliminates 1.2764 units of methane that would have otherwise been vented to the atmosphere. Methane is a highly potent greenhouse gas with 28 times the global warming potential of carbon dioxide.

The uptake of Kathairos’ technology, and

the 40,000 t of CO2 equivalent emissions it has abated in its first year, equates to planting 660,000 trees in 12 months.

The Kathairos solution will play an imperative role in Alberta's shift to a carbon-neutral economy by 2050 – a target Alberta's UCP Government has championed through its Emissions Reduction and Energy Development Plan. Kathairos shares the belief that the path to continued emissions reduction is through effective policies and partnerships, and that reliable, affordable and scalable Alberta-made clean technologies like its liquid nitrogen pneumatic power drive system will enable regional, national and global targets to be realized.

The Kathairos solution produces zero onsite emissions and addresses a long-standing issue plaguing remote well sites. It provides a profoundly clean, simple and reliable fuel source to pneumatic devices, which are responsible for 40% of upstream oil and gas methane emissions. Further, it affords producers the first truly economical way to address pneumatic venting.

Over the past 12 months, Kathairos has

successfully entered pilot and commercial operations with more than 60 major North American oil and gas producers across 17 oil and gas-producing basins in Canada and the U.S.

Source: Kathairos Solutions

METSO ACQUIRES TEDD ENGINEERING TO STRENGTHEN ITS AGGREGATES DIGITAL AND AUTOMATION CAPABILITIES

Metso recently announced the signature of an agreement to acquire Tedd Engineering, a privately-owned company specialized in automation, control systems, and electrical solutions for mobile equipment and aftermarket, primarily focusing on the aggregates business. Tedd Engineering employs approximately 70 employees and is based in Chesterfield, UK.

"We are very happy to welcome Tedd Engineering to Metso. The acquisition clearly strengthens our capabilities to utilize digitalization and automation in our mobile equipment business and especially in the aftermarket. We are committed to serving all of Tedd Engineering's current customers as well as developing new solu-

tions for them. The current Tedd Engineering customers will see the continuation of their business and future investments," said Markku Simula, president, Aggregates business area at Metso.

"Beyond Metso's own mobile products, Tedd Engineering will offer new opportunities for the automation aftermarket business, including control system upgrades, digital solutions, and remote monitoring. Tedd Engineering has been a trusted automation supplier for Metso's McCloskey brand already for several years and coming together will give us new opportunities to speed up our electrification and digitalization programs," he continued.

"Metso is one of the leaders in its field, and deepening our already long-standing co-operation by joining them is a very good next step for Tedd Engineering. I am sure that by broadening the scope of our advanced control systems more widely throughout their portfolio, we can enhance the already excellent digital and automation offering to their customers," said Richard Hooper, CEO of Tedd Engineering.

The acquisition is expected to be closed during Q4 2023. The parties have agreed not to disclose the transaction value, which has no material impact on Metso's financials.

Source: Metso

DACKE INDUSTRI STRENGTHENS ITS POSITION IN EUROPE BY ACQUIRING MECVEL

Dacke Industri acquired, on October 3rd, 2023, the majority of MecVel Srl shares, a leading manufacturer and developer in the linear automation field of electric linear actuators and mechanical screw jacks.

This acquisition aligns with the Swedish group's ambition to grow and develop with companies focusing on their own products and customized components and systems. MecVel will be included in the Air Technology and Electromechanics division, where similar companies have significant knowledge that can contribute to the group.

The customization service offered by MecVel allows configuring each product per the specific technical needs of the designed application. The client will be followed and advised in each phase of the development.

The products are designed, developed, and assembled in Italy. The raw materials and the components used in the actuators' manufacturing are high end and comply

KB-70S

PILING DRILL

Quick Attachment to Excavator

"Easy On - Easy Off"

FEATURES

- Excavator-mounted auger drive attachments for cast in-situ piling and other earth drilling.
- Especially suitable for work in confined spaces while still being good at reaching over obstacles.
- The telescopic design keeps the machine low and allows working on sites with limited headroom without compromising on drilling depth.
- Equipped with interlocking telescope kelly bar.
- Available with different type of augers for normal soil conditions, hard clay, hard soil, etc.



Hercules Machinery Corporation

Manufacturer and Supplier of Foundation Equipment.

Toll Free: 800.348.1890

HMC-US.COM

Available for
**PURCHASE
OR LEASE**

Made for
Canadian
Winters!

THE VERSATILE

Ideal for sidewalk
snow removal

- VTC quick coupler
- Robust construction



450 379-5387

vtcmfg.com

info@vtcmfg.com

VTC Quick
Attachment
System

with European standards. They serve a range of different business areas as the food industry, steel industry, heavy industry, hydroelectric, pharmaceutical, and more.

Dacke Industri, owned by Nordstjernan since January 2016, is a long-term owner that invests in innovative technology companies within selected niches with potential for development. Today Dacke Industri has 18 subsidiaries within 4 divisions, close to 1,500 employees worldwide, and net sales of SEK 4 billion (\$500 million).

Source: Dacke Industri

ATLANTIC HEAVY EQUIPMENT SHOW GEARING UP FOR HIGHLY ANTICIPATED 2024 EDITION

The Maritime's largest showcase of heavy equipment machinery is set to move into the Moncton Coliseum, March 27-28, 2024. With over 15,000 attendees at its previous edition in 2022, the Atlantic Heavy Equipment Show has proven its value to professionals looking to get inspired and expand their inventory.

"We are thrilled to continue the tradition

of this show," said National Show manager, Mark Cusack. "With over 100 exhibitors already registered, this year will be bigger and better than we've seen in the past."

Every 2 years, the Atlantic Heavy Equipment Show attracts thousands of eager buyers from across the region. From road-building & construction to forestry & aggregate, this show captures a full scope of the heavy equipment industry.

Booth spaces are available now! ...and online pre-registration will be available in the coming weeks.

Source: Master Promotions Ltd.

TYROLIT STRENGTHENS U.S.-MARKET POSITION WITH ACQUISITION OF ACME ABRASIVES

At the end of September 2023 the Tyrolit Group, a global leader in abrasive solutions, has acquired all of the stock of Acme Holding Company. Acme Abrasives is a specialized abrasives manufacturer and provider based in Michigan and is now Tyrolit's 7th manufacturing plant in the U.S.

This acquisition is a strategic move that will further expand the product portfolio

for the steel and foundry as well as the rail industry. Acme Abrasives is one of the leading manufacturers in North America for hot pressed grinding wheels for the steel and specialty steel industry's grinding needs. Tyrolit will integrate Acme wheels in its portfolio of grinding and specialty abrasive solutions for industrial clients.

"We have built a successful global economic base that allows us to further pursue our strategic direction of business activities. The further expansion of our portfolio – especially for crucial industries like steel, foundry and rail – strengthens our operational competitiveness," commented Thomas Friess, CEO, Tyrolit Group.

"With the addition of Acme Abrasives we are aiming to optimize our customers' benefit and further utilize our global position. Acme has a long standing commitment to quality and efficiency and therefore perfectly aligns with our values. We are excited about the opportunity to serve our partners even better and offer high-quality products and services for a wide variety of specific needs," explained Matthias Kuprian, executive board member - Metal Industries, Tyrolit Group.

Source: Tyrolit Group

THE ARA FOUNDATION, TORO PARTNER TO BUILD SENSORY RIDING PATH FOR THERAPEUTIC EQUESTRIAN CENTER IN LANGLEY

The American Rental Association (ARA) Foundation, in partnership with The Toro Company Foundation, completed a community impact project in Langley, British Columbia, to benefit Pacific Riding for Developing Abilities (PRDA). PRDA is a not-for-profit, therapeutic equestrian riding center dedicated to enhancing the quality of life for individuals with a wide range of abilities.

In September, volunteers from all 3 organizations worked together to improve two indoor riding arenas, create a sensory riding path – a key new component to the therapy program, and trench in the paddock area to provide an electrical conduit so the electrical cords are underground, improving safety for staff and volunteers.

"It was wonderful to see rental members donating equipment and their time to improve the facilities at PRDA. Each project had a significant impact on enhancing the quality of the experience for the individuals served and gave ARA members networking opportunities and a chance to gain new

Executive level Sales Professional AVAILABLE and looking for a new and exciting challenge!

25 years of experience

- Account Management
- Territory development and expansion
- Sales Manager
- Sales Trainer
- VP of sales
- Director of business development
- Sold in and to 10 countries not including Canada and the US
- Huge network
- My mantra is "work hard but with integrity and play with passion."
- Tactical expert at building and growing long-lasting prosperous relationships.
- Bachelor Of Commerce Concordia University
- Strategy and execution highly successful track record
- Always achieving and exceeding Sales Targets!
- business owner-operator for 10 years
- Heavy Equipment, Oil and Gas, Automotive, Hospitality, Insurance, FinTech, Telecom, IT
- Available November 1st to start building a new level of business development.



LinkedIn: <https://www.linkedin.com/in/lloyd-watson-7a62a716/>

Contact me directly for a resume.

lloydjameswatson@gmail.com
Lloyd James Watson
289 838 4339





ACCESSORIES MACHINERY LIMITED

Phone: 1-800-461-1979
Fax : 1-877-544-5030 • Internet: www.aolaml.com

At your service since 1940



- Replacement Parts for Most Makes of Sweepers
- Street Sweeping Brushes
- Weed Brushes



skills while giving back to the community,” said Judson McNeil, ARA Foundation director of programs and fundraising.

To complete the work at PRDA, more than 30 volunteers from ARA, The Toro Company Foundation and PRDA staff moved 816 kg of arena footing material and resurfaced the 2 riding areas, over a 2-day period. Others painted the extensive baseboards and created the sensory path. All projects required the use of different equipment provided by local rental stores.

“We are beyond grateful for the generous support from ARA and The Toro Company Foundation for the significant impact they have made in support of PRDA riders,” said Erin Julihn, PRDA director of operations. “Each of the completed projects significantly supports the therapeutic riding experience of PRDA riders, empowering the PRDA staff and volunteers to best serve each one’s individual needs.”

The PRDA project is the second Community Impact project the ARA Foundation has completed in partnership with The

Toro Company Foundation in 2023.

Source: ARA Foundation

BENTLEY, INFOTECH, AND AASHTO UNITE TO SUPPORT DIGITAL DELIVERY INITIATIVES FOR DEPARTMENTS OF TRANSPORTATION

Bentley Systems, Incorporated, Infotech®, and the American Association of State Highway and Transportation Officials (AASHTO), recently announced an initiative to support digital delivery for departments of transportation. Their work together will provide increased value and tools to modernize project delivery processes for better project outcomes, including streamlined design to construction processes, better quality of data, and improved communication of design intent.

To validate the approach, parties are working together with MnDOT, the lead state DOT on this effort, on a digital delivery proof of concept that should improve the digital collaboration across design and construction. By integrating and extending design and construction contract systems

of record, Bentley, Infotech, and AASHTO will advance industry best practices for data federation, with data captured once and then seamlessly accessible across project delivery workflows. Bentley applications will be enabled to optimize for pay-item data during design and preconstruction processes, synchronizing digital twins for accurate and efficient construction deliverables. The integration of AASHTOWare Project and Infotech’s cloud technology with Bentley Infrastructure Cloud’s iTwin Platform to span OpenRoads, ProjectWise, and SYNCHRO will dramatically improve processes that to date have been manual, such as the entry of construction pay item summaries into plan sheets.

Bentley, Infotech, and AASHTO will streamline digital delivery market offerings that demonstrate value and best practices for:

- on-demand pay item updates – to synchronize the official pay item list in AASHTOWare Project with design and construction artifacts, minimizing pay-item differences at plan turn-in for letting;
- automated quantities – to maximize pay item amounts extracted automatically from the design process, versus manually entered;
- predicted future costs – to minimize variations between official design-based estimates and actual construction costs; and
- automated funding categories – to maximize automatic extraction, for transfer to AASHTOWare Project, of financial responsibility allocations across agencies and partnering parties.

“This partnership with AASHTO and Infotech will help DOTs realize their project delivery digital transformation goals with automation between Bentley’s solutions and AASHTOWare Project. Data, which had been siloed, will be extensively and easily shared across the design and construction lifecycle,” said Dustin Parkman, vice president, Transportation, at Bentley Systems.

“We understand the pain points that DOTs experience from disparate systems, and our work with Bentley is focused on the common goal of facilitating a connected environment that eliminates redundant data entry and reduces errors by bringing design and construction together. We look forward to partnering with Bentley to support agencies as they prioritize digital

project delivery initiatives,” said Chad Schafer, Infotech chief revenue officer.

“The collaboration between Bentley, Infotech, AASHTO, and MnDOT is a signal to state DOTs that data must flow from system to system efficiently without disruption. This is a great first step toward making that a reality for the industry,” said Brian Korschgen, Product director for AASHTOWare Project, AASHTO.

Source: Bentley Systems, Incorporated

CLAYSTONE ANNOUNCES CONSTRUCTION OF NEW WASTE TRANSFER STATION IN EDMONTON

Claystone Waste Ltd. recently announced that it is beginning construction on a new Transfer Station to serve waste management customers in the Edmonton area, in Alberta.

Conveniently located just off the Yellowhead Highway in northwest Edmonton, when operational, the Transfer Station will offer industrial, commercial, institutional, and residential customers in the Edmonton metropolitan area a new way to safely and cost-effectively dispose of various types of waste including construction and demolition waste, material suitable for recycling, and general waste.

The transfer station will also be designed to accept source-separated organic waste in the future contributing to a more sustainable waste management system and circular economy in the Edmonton area.

“No matter its composition, all waste delivered to the station will be sorted and separated appropriately by a Claystone team of experts, before it is transferred via our fleet of collection vehicles to our landfill facility at Ryley – approximately one hour’s drive southeast of the city,” said Corey Popick, COO of Claystone. “There, the waste will either be disposed of in an environmentally secure manner in our landfill, or be repurposed for meaningful recycling.”

“This latest project now brings Claystone’s proven technology, ability, and dependability in waste management to a new market of 1.3 million customers,” said Pierre Breau, CEO of Claystone. “We are excited for the challenge and the chance to establish new partnerships in the Edmonton area – with Claystone, you can trust that no waste goes to waste.”

Construction of the facility will cost approximately \$6.5 million and create up

to 44 jobs. The Transfer Station will begin accepting waste in the spring of 2024.

Source: Claystone Waste Ltd.

NEW BUYER-MEETS-SELLER FORUM A MAJOR ATTRACTION FOR EXHIBITORS

Messe Dortmund is breaking new ground with an innovative event concept for BUILDINX. Messe Dortmund and BVL, the German Federal Logistics Association, will be holding the very first BUILDINX November 19-21, 2024 as the first buyer-meets-seller forum covering the entire value chain in the world of innovative logistics and industrial real estate, enabling key industry players to encounter innovative startups and help shape the future of the industry.

The 3-day event will bring together all solution component providers and stakeholders in industry, trade, logistics and investment for the first time. Much more

than that, the buyer-meets-seller forum will offer exhibitors and visitors an entirely new collaborative opportunity to think further about current industry matters, to connect and engage, and to work together to develop new ways of doing things.

Networking and the communicative aspect are reflected in the room layout at the conference. The heart of the buyer-meets-seller forum is the “Messe Area” stage and auditorium. The stage will be constantly within view of everyone at the event, keeping the talks and discussion content fully accessible throughout. On the stage itself, experts and practitioners in their fields will speak together using best-practice examples. As a result, exhibitors who position themselves around the stage will also ensure they remain very close to what is happening on stage.

Source: Messe Dortmund, Bundesvereinigung Logistik (BVL)

ALI Excavation Group Builds a Unique and Revolutionary New Head Office



Continuing its steady growth, ALI Excavation Group plans to invest no less than \$25 million in its operational site in Valleyfield, Quebec. The construction of a brand-new head office is the starting point; a complex that will set a precedent in the business world of Quebec, and even Canada, with the integration of sports and artistic facilities that will make this head office unique and exclusive in the industrial milieu.

Designed by D3 Architecture, this hypermodern, aesthetically uncluttered head office is aiming for LEED certification. The new head office will feature rooftop sports facilities such as a Dek field hockey surface, multi-sport synthetic turf, an athletics track, a 3x3 basketball court, with bleachers and a variety of beautiful terrace areas: architectural elements all laid out on a green roof, in keeping with the precepts of sustainable development. The concept also includes an indoor gymnasium and tennis court on the company site.

Source: ALI Excavation Group

Terramac at the The Utility Expo

Terramac, a manufacturer of rubber track crawler carriers, displayed its latest products at The Utility Expo, held September 26-28, 2023 in Louisville, Kentucky.

The Terramac RT7U was on display with a Terex 4047 digger derrick, providing an all-in-one tool to dig holes, set utility poles, lift heavy equipment or line workers to perform maintenance on distribution lines. The compact size of the carrier allows the unit to access even the tightest areas.

Terramac’s robust RT9U with a Versalift 9500 aerial lift was also showcased. This powerful combination provides a 30.5 m working height for contractors working across challenging ground conditions. The 2-person platform contributes to safety and efficiency.

When the Terramac RT9 is paired with a hooklift the hauling options are endless. On display was a flatbed, however, the hooklift hoist system allows the change of bed styles and support equipment quickly and easily. All controls are operated from the cab adding to the safety of this versatile unit.

Terramac also had a RT9U with Versalift 4060 digger derrick on display in the Versalift booth. This unit is capable of tackling distribution work in addition to transmission lines.

Terramac units are known for their innovative rubber track technology and low ground pressure enabling them to overcome challenges in reaching remote or difficult terrains. By providing reliable solutions for difficult ground conditions, crawler carriers are helping utility crews safely maintain, restore, and install powerline services.

Source: Terramac



Lekatech Revolutionizes Impact Hammer Technology With Linear Electric Motor

Lekatech Oy, a Finnish technology company, recently introduced a ground-breaking electric hammer based on its patented linear electric motor technology, reshaping the market for impact hammers. The electric impact hammer technology is unparalleled worldwide.

“Our technological breakthrough not only enables more energy-efficient earthmoving and mining operations, but also strengthens the realization of a green transition in these fields,” said Antti Anttila, CEO of Lekatech.

Lekatech Electric Hammer is powered by novel and patented linear electric motor technology, developed through years of dedicated research and innovation.

Lekatech’s electric hammer disrupts the traditional hydraulic impact hammer market, catering to both urban and mining environments, especially with the integration of electric carrier machines. The electric hammer increases energy efficiency com-

pared to its hydraulic counterparts. In addition, the Lekatech Electric Hammer significantly outperforms comparable traditional technology, providing twice the blow impact energy of a hydraulic hammer of the same size.

Environmental friendliness and performance go hand in hand with the Lekatech Electric Hammer. Its programmable features provide flexibility and enable continuous digital development.

The Lekatech Electric Hammer enables the use of electric carrier machines in a new magnitude, and allows for seamless integration with electrically-powered machinery, resulting in up to 70% energy savings when factoring in overall energy consumption of the equipment. Furthermore, this innovative hammer eliminates the need for oil and the oil-associated environmental

impact of hammering. Oil consumption is reduced by 98% compared to hydraulic hammers.

Source: Lekatech Oy



CM Labs and Altec Partnership Offers a Perfect Fit for the Utilities Market

CM Labs Simulations recently announced a partnership with Altec. The collaboration will create and provide Altec-branded simulation training systems designed to help organizations offer instruction for the Digger Derrick and preparation for operator certifications. The first product release from the collaboration is the Altec Sentry Simulator, offering a training solution for their Digger Derrick that allows increased machine practice time with decreased operating costs and minimal risk. The Sentry also includes preparation for CCO (formerly the National Commission for the Certification of Crane Operators) crane certification exams.

CM Labs’ white-label OEM program provides manufacturers and dealers with solutions customized specifically to a specific brand, equipment, and applications. Altec provides products and services in more than 100 countries throughout the world.

Altec’s Digger Derrick is fully simulated with engineering-grade authentic machine



behavior baked into the training scenarios to prepare for CCO certification and has a 3-screen full-motion platform utilizing Altec’s Optiview lever controls. The new training solution offers the opportunity for organizations, employers, and line worker schools in the Utility market to address critical workforce safety, training, and recruitment issues.

CM Labs demonstrated the full suite of simulation training products and featured several new products for the Utility market at The Utility Expo 2023, held September 26-28, in Louisville, Kentucky. CM Labs’ wide range of earthmoving and lifting training packs include simulators for Digger Derrick, Boom Truck, Telehandler, Compact Track Loader, Rough Terrain Crane, Backhoe, Forklift, and the newly released Wheeled Excavator.

Source: CM Labs Simulations Inc.

Official Launch of a C,D&E Waste Wash Plant in Calgary

Washing experts CDE and Calgary Aggregate Recycling Inc. (CAR) recently hosted an open house event to showcase the company’s new 250 t/h contaminated soils and construction, demolition and excavation (C,D&E) waste wash plant, the largest commissioned by CDE in Canada to date.

The event was attended by around 100 industry representatives who gathered to learn more about CDE’s innovative recycling process and the positive impact its technology is having on resource availability in the Calgary and Alberta areas.

“This new waste recycling plant – the impact it is having, and will have – is a real showcase of the positive economic and environmental change that can be achieved through collaboration with like-minded partners,” said CDE’s Business Development manager for Canada, Adrian Convery. “The largest such plant we have ever commissioned in Canada, it exemplifies decades of expertise and engineering excellence in this space and highlights the potential of available waste streams as a sustainable supply line to the construction industry.”

Processing up to 250 t/h of raw feed material, the CDE solution is transforming contaminated soils and C,D&E waste into a high value suite of construction products, helping CAR to generate additional revenue while simultaneously diverting significant tonnages of material from landfill.



Among the outputs are 0-1 mm fine and 0-4 mm coarse sands as well as 4-10 mm undersize, 10-20 mm midsize, plus 20-40 mm, 40-100 mm and >100 mm oversize aggregates.

Justin Riemer, CEO of Emissions Reduction Alberta (ERA), the body tasked with delivering on the province’s environmental

“A more sustainable, diversified provincial economy requires using our resources more wisely; we need to think about waste as a resource rather than a cost. The technology behind this will reduce waste, reduce emissions, and upcycle what would otherwise be destined for landfill,” he said.

In addition to landfill diversion, the plant is expected to help reduce carbon emissions in Alberta by an estimated 22,567 t/y.

“We believe there’s lots more untapped potential in improved end-of-life concrete management in the C&D space and we hope to continue to invest in this area in the future. The concrete sector here in Alberta has been a leader of decarbonization and circular economy technologies, and this new facility is further evidence of that,” added Mr. Riemer.

On October 3rd, CDE hosted a follow-up virtual tour of the new plant, guiding audiences through each stage of the recycling process, from the feed material and washing process to the 7 outputs currently being produced.

Attendees had the opportunity to put questions to CDE experts and learn more about the opportunities available in transforming contaminated soils and C,D&E waste to in-spec sand and aggregate products.

Source: CDE



From l. to r.: CDE business development manager, Adrian Convery; Liliana Buleta from Emissions Reduction Alberta; Calgary Aggregate Recycling’s Travis Powell, Chris Powell and Maria Ward; and Dipti Parab, also from Emissions Reduction Alberta.

and economic goals, said the organization is excited by its investment in CAR’s new facility.

InfraStructures

reaches more heavy and specialized equipment users across the entire industry than any other publication in Canada.

Now available exclusively in digital formats



Diamond Truck Centres Brings Battle Motors to Western Canada

Diamond Truck Centres recently announced they are now an authorized dealer for Battle Motors, a renowned name in cabover Diesel, Compressed Natural Gas (CNG), and Electric Vehicles. Diamond Truck Centres is to offer Battle Motors' heavy trucks in Western Canada. This partnership marks a significant step forward for Diamond Truck Centres as they continue to enhance their product offerings and support their customers' evolving needs.

As a result of this collaboration, Diamond Truck Centres will now be offering Battle Motors' cutting-edge commercial vehicle solutions to their valued clientele.

"Diamond Truck Centres is proud to support this longstanding brand in Battle Motors throughout Western Canada," said Jeff Macadam, president of Diamond Truck Centres. "The Battle Motors' cabover chassis fits into a variety of applications within our current customer base and will allow us to pursue a host of new clients. We are



looking forward to all the opportunities this will provide for our organization."

"I am thrilled to announce our new partnership with Diamond Truck Centres, a trusted leader in commercial vehicle solutions. This collaboration marks an important milestone for Battle Motors as we expand our presence in Canada through the markets in Saskatchewan, Alberta, and British Columbia. Diamond Truck Centres' commitment to excellence aligns perfectly

with our vision for delivering top-tier Battle Motors products and our cab over Diesel, Compressed Natural Gas (CNG), and Electric Vehicles. Together, we are poised to provide customers across Western Canada with the high-quality heavy trucks they need to drive their businesses forward," said Michael Patterson, CEO & founder of Battle Motors.

Source: Diamond Truck Centres

DICA Partners with Hydro Mobile to Manufacture Custom SafetyTech Support Pads for Mast Climbers

DICA and Hydro Mobile, manufacturer of mast climbing work platforms, have collaborated to design and manufacture specialty SafetyTech® Support Pads for use with all of Hydro Mobile M, P, F, and S-Series units. Hydro Mobile unveiled the new SafetyTech Support Pad at the Masonry Contractors Association Meeting, held September 17-20, 2023 in Hershey, Pennsylvania.

"Hydro Mobile started working with DICA in 2017 to develop a pad that would provide effective support for our M2 series. Earlier this year, we decided to partner with DICA again to modify the SafetyTech Outrigger Pad to expand the versatility of the pad to now work with all 4 of our product lines," said Rob Faro, Dealer Network senior manager for Hydro Mobile.

Mast climbing work platforms are used in many industries, and proper support is required under OSHA 1926.451 (c) (2).

"When Hydro Mobile came to us wanting a single pad design made from

our patented thermoplastic material that was lightweight, durable, and would work with all 4 series of units, we knew we had an engineering challenge. We worked with Hydro Mobile's engineers to clearly define their needs and ground bearing pressure criteria to ensure the support pad could work in multiple configurations based on the equipment being used," said Kris Koberg, CEO of DICA.

The SafetyTech Support Pad is specifically designed for use with all Hydro Mobile equipment. It provides the strength, toughness, and rigidity needed to support and stabilize this equipment in most



ground conditions.

Each pad weighs only 26.3 kg. The pad features 4 recessed Hi-Viz Green TuffGrip Handles, which eliminate protrusions beyond the pad perimeter and allow the pads to be easily stored. Handle access on all 4 sides of the pad keeps operators from reaching across the pad to maneuver it.

Source: DICA

Divert Breaks Ground on First-of-its-Kind Wasted Food to Renewable Energy Facility in Washington State

Divert, Inc. recently announced the ground-breaking on its Integrated Diversion & Energy Facility in Longview, Washington, the first-of-its-kind in the state. The new facility will have the capacity to process 90,000 t/y of wasted food from Washington and Oregon into carbon negative renewable energy, bringing the region closer to its goals to reduce wasted food and greenhouse gas (GHG) emissions.

"Divert is at the forefront of the fight against wasted food, driving significant progress across the U.S., and now in a first for the State of Washington," said Ryan Beggin, CEO and cofounder, Divert. "Leveraging 16 years of leadership and knowledge in the industry, our company is eager to support businesses across Washington and Oregon in preventing waste and complying with food waste legislation. This is an important moment for Divert and the Pacific Northwest in driving transformative change for the industry and solidifying our commitment to a waste-free world."

Washington generates more than 2.5 million t/y of wasted food, of which approximately 1 million goes to landfill and 47% is still edible food. In Oregon, 1 million t of wasted food were generated in 2021, with nearly 30% going to landfill.

The Longview facility will enable Pacific Northwest commercial waste generators and local jurisdictions to address this problem and comply with Washington's HB 1799 legislation and Organics Management Law, as well as Oregon Metro's Food Scraps Policy. The facility will be able to accept wasted food from retail food customers, as well as agricultural food producers, industrial food manufacturers, local jurisdictions, restaurants, food service, institutional, or commercial waste generators.

The 6,100 m² facility will provide companies with actionable data to take preventative steps to waste less and donate more food that is still edible. Leveraging Divert's proprietary depackaging process and anaerobic digestion, the facility will also transform waste from retailers and other companies into carbon negative renewable energy, thereby preventing it from emitting harmful methane in landfills. Once fully operational in 2024, the facility will be



able to offset up to 23,000 t/y of CO₂ at full processing capacity, equivalent to removing 5,000 gas-powered cars from the road.

Divert and energy infrastructure company, Enbridge Inc., are together expecting to invest nearly \$100 million into the project and the local economy.

"We're excited to see Longview start construction," said Caitlin Tessin, vice president Strategy & Market Innovation, Enbridge. "Since Divert and Enbridge announced our infrastructure agreement for up to \$1 billion earlier this year, Divert has continued to lead the industry in solutions to mitigate wasted food and greenhouse gas emissions across the U.S. and is lined up to play an important role in Enbridge's energy transition strategy."

Divert operates 10 facilities across the U.S. working with nearly 5,400 retail stores to process more than 1 billion kg of wasted food. In April, the company broke ground on another Integrated Diversion & Energy Facility in Turlock, California. The Longview

facility brings Divert closer to delivering on its commitment to expand to 30 facilities across the U.S. to be within 160 km of 80% of the population by 2031.

"This is a very bright spot for the whole State of Washington, to see this kind of economic development that creates jobs by taking a waste product and turning it into affordable energy," said Washington Senator Maria Cantwell. "This type of project is exactly what we had in mind when we got the expansion of the clean energy tax credit in the Inflation Reduction Act. I'm happy that the tax credit expedited this project and made this concept viable."

"Our city is honored to welcome Divert to be a part of the community here in Southwest Washington," said MaryAlice Wallis, mayor of Longview. "Our community looks forward to celebrating our alliance with Divert for years to come."

Source: Divert, Inc.

Get the news sooner!

Register to receive a notification when the next issue is online.

InfraStructures

Online since August 1996

Simply send an email to subscriptions@infrastructures.com

You can always browse through thousands of stories on InfraStructures' archives at www.infrastructures.com



Enviro's Recovered Oil and Carbon Black Receives Renewed ISCC Sustainability Certification

The oil and carbon black that Scandinavian Enviro Systems recovers from end-of-life vehicle tires in its plant in Åsensbruk, Sweden, have received new certification in accordance with the International Sustainability & Carbon Certification (ISCC) scheme.

It is the second time that the recovered carbon black and oil from the facility in Åsensbruk has received renewed certification in accordance with International Sustainability & Carbon Certification (ISCC). The first certification was obtained in September 2021 and meant that Enviro became the first in the world to obtain an ISCC certification for recovered carbon black.

A certification in accordance with ISCC represents an objective and standardized calculation of the emissions of climate-affecting carbon dioxide. According to the ISCC certification, using recovered carbon black from Åsensbruk, compared to using



an equivalent amount of fossil carbon black, results in a reduction of carbon dioxide emissions by as much as 93%. The standardized calculation gives Enviro's customers the opportunity to objectively assess the environmental benefit of using Enviro's recycled raw materials, which in turn gives a higher commercial value to the raw materials.

The certification of the oil means, as the

company previously announced, that in accordance with the EU's mass balance perspective via the ISCC certification, it can be commercialized by fuel producers as 100% renewable.

Source: Scandinavian Enviro Systems

Elliott Introduces New D47 Distribution Digger Derrick

Elliott Equipment Company recently announced the introduction of its new D47 digger derrick. The D47 is a high-performance digger derrick that is designed to meet the needs of the most demanding distribution applications.

The D47 features a class-leading 11,800-kg maximum lifting capacity, making it ideal for a wide range of lifting and material handling tasks. It also has a 5.2- to 11.8-m digging radius, making it capable of reaching even the most difficult-to-access areas. Standard features including 46 kV insulation, independent boom operation, transferable pole guide, line body and rear-mounted hydraulic tool circuit mean the D47 comes fully ready to work.

In addition to its powerful performance, the D47 is also equipped with several features that make it easy to operate and maintain. These features include full pressure, open center hydraulic controls, hydraulic side load protection, a premium planetary swing drive and winch motor that are typically found on larger machines, and an ergonomic control console with

high back air suspension seat for operator comfort.

The D47 is also backed by a lifetime structural warranty, which provides peace of mind to operators and owners.

"We are really excited to introduce the D47 digger derrick," said Jim Glazer, president & CEO of Elliott Equipment Company. "This new product is designed with the operator in mind, and we believe it is the most user-friendly distribution digger derrick on the market today."

The D47 is available now through Elliott Equipment Company and its rental partner, United Rentals.

"We share the same commitment to helping our customers work efficiently, and



the D47 model is a great and user-friendly option that we are proud to offer as part of our end-to-end utility solution," said Craig Schmidt, vice president National Accounts, United Rentals. "We are excited to partner with Elliott and give our customers access to a new generation of digger derricks that helps drive safety and productivity in the utility space."

Source: Elliott Equipment Company

60 Years and Counting for the Hydraulic Breaker!

Epiroc reaches a new milestone with the hydraulic breaker completing 60 years – a celebration of vision and craftsmanship of its forefathers. What was once simply an idea in the German city of Essen 6 decades ago, became a breakthrough product used across the construction and mining industries globally.

Originally developed by Krupp Berco Bautechnik, the rig-mounted hydraulic breaker was patented in 1963. The first machine HM 400 was a hit at the Hannover fair in 1967. From that time onwards, more than 2,000 units were sold.

The breaker was exclusively designed to save time, eventually becoming a cost-effective solution in the construction industry. The demolition and mining operations at that time was all about increasing labor, time, and costs as the pneumatic tools were widely in use. But the hydraulic breaker was a real game-changer as one was enough to replace several pneumatic tools. It was soon known to be a huge time saver that comparatively costed little.

The hydraulic breakers revolutionized the entire construction and mining industry, and today, they become a part of the standard fleet anywhere, be it a small or large-scale project.

"Epiroc hydraulic breakers are still the market leader in most countries around the globe," explains Gordon Hambach, head of Strategic Marketing for hydraulic attachment tools. "With hundreds of brands in the industry today, the hydraulic breaker still offers a time-saving and cost-effective solution for demolition, utilities, rock excavation and many more applications. And of course, the breaker was only the start of the development of other attachment tools such as cutters, pulverizers, grapples, shears, magnets, crushers, screeners etc."

THREE DIFFERENT NAMES, SAME STRONG VALUES

In 2002 Krupp Berco Bautechnik was acquired by the Swedish Atlas Copco Group. In 2018, Atlas Copco announced its split from Epiroc. While the former continued focusing on industrial customers, Epiroc took the lead on mining and construction. Following this announcement, the hydraulic breakers remained with Epiroc, along with geotechnical and rock drilling



tools, underground and surface mining equipment, and related service.

The development is ongoing and in 2020 hydraulic breakers went digital. Hydraulic Attachment Tools Connectivity or HATCON is designed to be an advanced level fleet management system, where monitoring operating hours, location and service in-

tervals of your tools happens in a few taps across devices – phones, tablets or computers. The data from HATCON provides a new level of control where utilization is evenly distributed, optimizing transport and increasing uptime with pre-planned service stops has never been easier.

Source: Epiroc

Green Hydrogen From Chile



As an export country for green hydrogen, hardly any region is more suitable than the north of Chile. German hydrogen producer Eternal Power is therefore touring the region with local partners to identify suitable areas for the development of large-scale plants. Solar and wind energy can be used to convert desalinated seawater into shippable gases such as ammonia and methanol, allowing green hydrogen to be produced on a large scale. According to Eternal Power, the first shipments of green hydrogen and its derivatives could reach Europe and Germany by 2030.

According to a joint analysis by the German Society for International Cooperation (GIZ) and the Chilean Ministry of Energy, Chile can generate 70 times more green electricity than it needs for its own needs. But precisely meeting this demand in a climate-friendly way is not so easy for the Latin American country at this time.

"The size of the projects – we're talking about final production capacities in the gigawatt range – can only be achieved in cooperation with good local partners. We are currently in the process of establishing precisely such partnerships locally, so that we can then take care of the logistics and customers in Germany and Europe ourselves," declared Robert Meitz, Eternal Power cofounder.

Source: Eternal Power

EVLO Wins Prestigious Recognition for its Innovative Project in Parent, Quebec

EVLO Energy Storage Inc. (EVLO), a fully-integrated battery energy storage systems (BESS) and solutions provider and a subsidiary of Hydro-Québec, recently announced that it has been awarded the 2023 Landmark Application of Energy Storage Award from Energy Storage Canada. EVLO was chosen for its ground-breaking and innovative application of energy storage technology in Parent, Quebec.

In Parent, a community in northern Quebec, a transmission line supplies power to the town's residents. When critical upgrades to the transmission system were required, EVLO deployed a 4-MW/20-MWh BESS to supply Hydro-Québec's residential and business customers. The BESS is charged at night and used during the day to supply the city while work is carried out on the transmission line, thus limiting the use of diesel generators. Once work is completed, the EVLO system will remain in place to manage peaks on the grid and

serve as an auxiliary source in the event of an outage, making the Parent project North America's first fully-automated, utility-scale battery for transmission backup power.

"The Parent project is one we're very proud of," said Sonia St-Arnaud, president and CEO at EVLO. "It stands as a pioneering example of an innovative energy storage application that benefits the community it serves while contributing to the advancement of the energy storage sector. It's an honor to see the team receive recognition from Energy Storage Canada for their tremendous work on this landmark project."

Hosted as part of Energy Storage Canada's annual conference, the awards ceremony aims to recognize and celebrate growth, development, and leadership within the energy storage sector



from a technology-agnostic perspective. Source: Hydro-Québec

The Port of Montreal Gets Government Support for Its Contrecoeur Expansion Project

The Montreal Port Authority (MPA) welcomes the \$150 million allocated to the container terminal project in Contrecoeur through the National Trade Corridors Fund (NTCF) announced recently by Canada's Transport Minister, Pablo Rodriguez. This strategic investment is a giant step towards improving the fluidity of Canada's supply chain.

In 2021, the Port of Montreal's expansion of its activities at Contrecoeur received a favourable Decision Statement from Canada's Minister of the Environment and Climate Change, allowing the project to proceed.

"This financial backing from the federal government sends a strong message about our large Contrecoeur expansion project and the future of the logistics ecosystem in the St. Lawrence corridor. It lets us embark on the next steps with confidence, so that we can continue to play our vital role as a sustainable economic driver at the heart



of the Quebec and Canadian economies," said Geneviève Deschamps, Interim president and CEO of the MPA.

This financial support will enable the MPA to implement a new delivery model for the major expansion project on Montreal's South Shore..

- Marine works will be entirely carried out by the MPA. The MPA will act as prime contractor for this phase, which includes dock construction and dredging work.
- Land site works and operations will be carried out with a private partner. The

MPA will issue a Request for Proposals in early 2024 to select a private partner to build the terminal (container yard, buildings, facilities and rail connection).

As a result, the DBFOM procurement process launched in November 2021, which included both the terminal's construction work (marine and land site) and its operation, has been cancelled to make way for this new method to successfully carry out the project that is better suited to today's reality.

Source: Montreal Port Authority

Lhyfe and Exogen Partner to Scale Up Green Hydrogen Production in Europe

Lhyfe and Exogen Hydrogen Solutions have signed a Memorandum of Understanding for the combined offering of comprehensive decarbonization solutions for industrial steam, district heating, and mobility applications powered by green hydrogen. This paves the way for a new type of ecosystem and vast markets for green and renewable hydrogen.

The partnership includes a commercial agreement to identify potential customers across Europe. Both organizations will promote their respective products and services to the benefit of clients seeking to unlock operating synergies from integrated decarbonization solutions.

There is growing demand by multinationals and industrial clusters targeting operating synergies from combining thermal and mobility solutions powered by green hydrogen. The mobility applications are aimed at hydrogen refilling stations for commercial vehicles and cars. Thermal solutions include industrial steam, large buildings and district heating applications.

Steam production is a core component of many industrial processes with a highly valuable, continuous demand profile. Industries with a large process steam demand include pulp and paper, food and beverages, pharmaceuticals, industrial chemicals, and the oil and gas industry. Large buildings thermal applications include airports, hospitals, commercial centers, and campus heating facilities.

Exogen offers a pioneering hydrogen steam plant, the HSP 3000, featuring boiler technology by Jericho Energy Ventures. This breakthrough, zero-emission steam plant for industrial and district heating applications is a turn-key solution. It comes preassembled in container-sized units, shipped by road transport. It has no smokestack and eliminates all NOx and CO2 emissions from industrial steam and district heating.



From l. to r.: Mario Reinisch (Exogen), Philippe Desorme (Lhyfe), and Saverio Costanzo (Exogen) at "Lhyfe Pays de la Loire", the world's first industrial-scale green hydrogen production facility directly connected to a windfarm (near Nantes, France).

Lhyfe inaugurated its first green hydrogen production site in 2021. With 5 additional sites under construction throughout Europe, it aims to achieve 55 MW of installed capacity of hydrogen production by the end of 2024. Through its production sites and its portfolio of projects, Lhyfe intends to provide access to green and renewable hydrogen in industrial quantities to significantly decarbonize sectors such as transport and industry (chemicals, steel, glass, etc.).

Source: Lhyfe, Exogen Hydrogen Solutions

MICHELIN Introduces 2 New Light Truck Offers

As the light truck market continues to evolve and luxury vehicles push the capabilities of what heavy duty trucks can offer, Michelin is launching the new Defender LTX M/S2 and Defender LTX Platinum tires to provide consumers reliable traction in demanding conditions.

"Light truck consumers have new demands and desires for their vehicles compared to previous generations, and Michelin is answering the call by upgrading the LTX tire line," said Debora Junca, senior brand director for Michelin North America, Inc. "Creating new products like the Defender LTX Platinum and Defender LTX M/S2 tires delivers on our promise of longevity without compromise by being the leader in mileage. When a consumer sees the LTX name, they can trust in the performance over the life of the tire."

Continuing the LTX legacy as one of the premier light truck tires in the market, the Defender LTX M/S2 tire uses the updated Evertread 2.0 compound to provide the best treadwear performance with excellent wet and snow grip throughout the



life of the tire. Showcasing a 115,000 km warranty for Euro-Metric sizes and an 80,000 km warranty for LT-Metric, the Defender LTX M/S2 tire will have 53 sizes providing coverage on all 2013 or newer pickups and traditional SUVs.

Meeting the needs of the growing heavy-duty and luxury pickup truck market, the new Defender LTX Platinum tire will offer 6 20" rim sizes with cutting-edge aesthetics and dramatically better treadlife than its competitive set. Featuring a 115,000 km warranty, the all-new tread pattern and

compound of the Defender LTX Platinum – derived from Michelin heavy truck technology – delivers outstanding wet and snow grip throughout the life of the tire.

Ensuring the tradition of comfort for Michelin LTX tires, both the Defender LTX M/S2 and Defender LTX Platinum tires are designed for smooth, even wear, so the last mile is as comfortably quiet as the first mile. Sizes for both tires will launch in stages over the next several months.

Source: Michelin North America, Inc.

Sweco Wins Assignment to Modernize the Swedish Electricity Grid

Svenska kraftnät is a Swedish state-owned enterprise that is assigned by the government to maintain and develop Sweden's national grid for electricity. Svenska kraftnät has tasked Sweco with completing a comprehensive review and upgrade of the electricity transmission system throughout Sweden. This entails ensuring the reliability of the 16,000 km of overhead lines that make up the backbone of Sweden's electricity supply. The assignment extends until 2031 and is valued at just over SEK 50 million (\$6.2 million).

A stable and modern electricity grid throughout Sweden is a prerequisite for the ongoing electrification of society, in which individuals and businesses require an increasing amount of electricity to manage the green transition. Svenska kraftnät's electricity transmission system mainly comprises overhead lines that require proactive maintenance in order to function optimally.



"Svenska kraftnät is now making extensive future investments in the electricity grid and Sweco is proud to be able to assist with multidisciplinary expertise. We support Svenska kraftnät in its long-term efforts to develop and secure the reliability of a robust national grid that secures the supply of electricity and contributes to a more resilient society," said Ann-Louise Löholm Klasson, president of Sweco Sweden.

More specifically, the assignment involves Sweco completing a preliminary study as well as preplanning and detailed project planning of measures to be taken for a review of the overhead lines throughout Sweden. It also includes geotechnical surveys along the overhead lines. The assignment began in May 2023 and extends until 2031.

Source: Sweco

Ruukki Construction Ready To Deliver World's First Fossil-Free Steel Building Products

Ruukki Construction, part of SSAB Group, has produced the world's first building products made of SSAB fossil-free steel. The pilot products were manufactured at Ruukki's Alajärvi plant in Finland.

Ruukki will deliver sandwich panels, façade claddings and roofing products made of fossil-free steel to carefully selected customers who have a strong sustainability agenda. Emissions originating in the manufacturing phase will be minimized where possible by using green energy and by choosing material and logistics options with minimum environmental impact.

"We are proud to contribute to our industry's green transition. Building products made of SSAB's fossil-free steel are important drivers of sustainable construction and help our customers significantly reduce the lifecycle impacts of their buildings. However, the greatest emission impact occurs during the use of buildings. That is why we have for decades



invested in developing and producing long-lasting and energy-efficient building products," said Sami Eronen, president, Ruukki Construction.

Products made of fossil-free steel are part of Ruukki's efforts to take the construction industry towards carbon-neutral buildings. In addition, this year Ruukki will also pilot SSAB Zero™ steel made from recycled steel in building products in order to be the first to launch state-of-the-art recycled

steel-based product families in 2024. Products made of fossil-free steel will be offered at a commercial scale from 2026. Source: SSAB

Videos related to some featured stories can be found on www.infrastructures.com Watch for the  logo

EDDYNET
SWEEPER ATTACHMENTS MANUFACTURER

Since IPAF began analyzing accident data in 2012, falls from the platform have been the most common cause of injury and death when using mobile elevating work platforms (MEWPs).

From 2012 to 2022, there were 239 reports of falls from the platform in 20 countries, resulting in 132 deaths.

IPAF's Don't Fall For It! safety campaign identifies key causes of falls from the platform, and provides advice about how to avoid associated hazards.

EDDYNET EDDYNETINC.COM • 1-866-444-2802

IPAF
Promoting the safe and effective use of powered access worldwide

DON'T FALL FOR IT!

SAFETY STARTS WITH YOU

Since IPAF began analyzing accident data in 2012, falls from the platform have been the most common cause of injury and death when using mobile elevating work platforms (MEWPs).

From 2012 to 2022, there were 239 reports of falls from the platform in 20 countries, resulting in 132 deaths.

IPAF's Don't Fall For It! safety campaign identifies key causes of falls from the platform, and provides advice about how to avoid associated hazards.

www.ipaf.org/safe

Goodyear Launches Fuel Max 1AD Tire

The Goodyear Tire & Rubber Company recently announced the launch of the Fuel Max 1AD, for single-axle drive tractors handling super regional, less-than-truckload, or LTL, applications. The tire is designed

long miles to removal.

"The Fuel Max 1AD tire is designed to handle the demanding high torque seen on single axle tractors with the mileage, traction and fuel efficiency our customers demand in a premium product," said Tom Lippello, senior director, Commercial Marketing, Goodyear North America. "Its long-lasting tread design features encapsulated shoulder siping to help maintain single-axle traction and is designed to keep your freight moving efficiently in the toughest conditions."

to deliver the traction features, mileage and fuel efficiency today's fleets require.

The new Fuel Max 1AD is Goodyear's best premium super-regional single-axle drive tire and available now in 295/75R22.5 Load Range G. The tire is made with an innovative tread design and incorporates features and compounds meant to offer

The Fuel Max 1AD also meets testing requirements for Three Peak Mountain Snowflake (3PMSF) standards.

The new Fuel Max 1AD is part of Goodyear's Total Mobility platform of trusted products, premier service network and complete tire management for customers. This new innovative tire is just the latest in



the long tradition of Goodyear innovation. Since 1898, Goodyear has been enabling mobility and continues to stay More Driven. In 2023, Goodyear will celebrate its 125-year anniversary by continuing to deliver the products and services that move the world.

Source: The Goodyear Tire & Rubber Company

The Utility Expo 2023 Draws Record-Breaking Attendance

Last month, The Utility Expo made its triumphant return to Louisville, Kentucky, with a record-setting gathering of over 21,000 utility construction professionals from 60 countries. These industry experts came together to experience firsthand the latest equipment and cutting-edge technologies that bolster the utility sector. This remarkable event drew an unparalleled assembly of industry leaders, decision-makers, and stakeholders, firmly cementing its position as the foremost event in the sector.

“From every perspective, this year’s Utility Expo surpassed all expectations, offering an abundance of sights and experiences for attendees,” said John Rozum, The Utility Expo show director. “Our goal is to bring utility pros together with exhibitors and equipment manufacturers to advance the utility industry and showcase how the equipment, products and technologies help keep our communities working and thriving.”

The Utility Expo featured over 900 exhibitors showcasing the latest products and solutions for the utility construction industry. Exhibits covered a record 134,000 m² and included the show’s signature interactive product demonstrations.

The construction of utility infrastructure plays a pivotal role in modern society, offering a multitude of benefits that are indispensable to society’s well-being and progress. At its core, modernized utility infrastructure provides reliability, ensuring a consistent provision of essential services like electricity, clean water, and Internet connectivity to homes, businesses, and industries. This reliability, in turn, forms the foundation for economic growth by facilitating industrial production, attracting businesses, and generating employment opportunities.

Utility construction professionals flock to The Utility Expo as it serves as an unrivaled hub for networking opportunities within the industry, fostering invaluable

relationships that can drive their careers and businesses forward. Moreover, attendees are drawn by the promise of gaining profound industry insights. This event serves as a conduit to the latest trends, innovations, and best practices in utility construction, ensuring participants remain on the cutting edge of their field.

The equipment showcased by the exhibitors offered a firsthand look at the newest tools and machinery, allowing professionals to test and assess their relevance to their work. Educational sessions and workshops equipped attendees with training and certifications that elevated their skillsets and career prospects. The Utility Expo is a dynamic nexus where networking, knowledge, innovation, and business opportunities converge, making it a must-attend event for utility construction professionals.

While safety has always been at the forefront of The Utility Expo’s education lineup, this year the show joined forces with other

organizations to bring an expanded lineup of offerings.

As part of the new Safety Symposium, the American Traffic Safety Services Association (ATSSA) brought a wealth of safety-related educational workshops to the show. In addition, certification training related to flagger certification and traffic control technician, were also offered.

The Utility Expo also collaborated with the National Utility Contractors Association (NUCA), to bring the NUCA Lounge to the show, that served as a welcoming central gathering point for its members attending The Utility Expo. NUCA also offered a confined-space-entry safety course for attendees at the show.

This year saw the return of The Jobsite, from Planet Underground that hosted hourly, free peer-to-peer demonstrations of Predictive Analytics Software, Electromagnetic (EM) locating, Ground Penetrating Radar (GPR), Subsurface Utility Engineering (SUE), Underground RFID Marking



Devices, and GIS Mobile Applications. The Jobsite allowed attendees to experience exactly what it is like to work on a site, but also spread the word about the importance of damage prevention and how equipment can play an important role in protecting underground utilities.

The Utility Expo is the largest event for utility professionals and construction contractors seeking comprehensive

insights into the latest industry technologies, innovations, and trends. The show is best known for equipment test drives and interactive product demonstrations.

Source: Association of Equipment Manufacturers (AEM)

TORSUS and MAN Expand Collaboration With New Chassis Manufacturing Agreement

TORSUS, the manufacturer of the world’s toughest, heavy-duty off-road buses, recently announced the growth of its continued cooperation with MAN Truck & Bus, following an agreement for MAN Truck & Bus to manufacture the TORSUS PRAETORIAN’s skeleton chassis.

Each TORSUS PRAETORIAN skeleton produced at MAN Truck & Bus’ 300,000 m², state-of-the-art manufacturing facility.

Using similar processes and techniques to those used in the manufacturing of its own buses, MAN Truck & Bus use protective gases during the precision welding process of the PRAETORIAN’s skeleton, before it undergoes cataphoretic painting for protection against corrosion, then varnishing, and finishing with a final coat of paint. All of this ensures that the product is of the highest quality possible when it leaves the factory, before heading to TORSUS’ purpose-built factory in Horné Srnie, Slovakia, for final assembly.

Designed to transport up to 35 people and their equipment safely across the



world’s harshest environments, the PRAETORIAN is a 10-t 4x4 off-road bus based on an upgraded, heavy-duty MAN TGM chassis. It is powered by a 6.9 l 6-cylinder MAN diesel engine with 286 hp and 1,150 Nm of torque, as well as a heavy-duty 4x4 off-road transmission – sufficient for the bus to easily climb a 65% incline. The PRAETORIAN is engineered to master

any terrain, in any weather conditions, anywhere in the world.

The MAN Truck & Bus Starachowice plant produces over 1,600 buses and 520 bus chassis a year, exported to customers in countries all over the world.

Source: TORSUS

Terex Advance Selects Doran Manufacturing for Tire Monitoring Systems

Terex® Advance, a manufacturer of front discharge concrete mixers, has selected Doran Manufacturing to supply its tire pressure and temperature monitoring systems. Effective immediately, all new Terex Advance mixers will be equipped with Doran 360™ tire monitoring systems that provide continuous real-time tire pressure and temperature monitoring and alerting. The decision is part of the Terex Advance “Cab Refresh Initiative”, which makes the entire cab more user-friendly.

Doran Manufacturing’s tire monitoring systems eliminate dangerous and costly run-flats for ready-mix fleets by providing real-time alerts for low inflation pressure, rapid deflation events, and extreme tire temperatures. Tire pressure and temperature data is displayed within the Terex Advance onboard diagnostics screen, so drivers can easily identify if there is an issue with one of their tires. Should a tire issue develop, the audible alerts and visual warnings help drivers quickly identify which tire location is affected and see the



digital pressure reading. Taking immediate action improves vehicle safety and lowers tire-related costs. This increased visibility on tire inflation helps drivers avoid run-flats, which can be especially dangerous on construction sites; it also helps avoid costly and time-consuming roadside tire replacements.

“Adding tire pressure monitoring (TPM)

as a standard feature to all newly produced Terex Advance trucks is a significant safety enhancement, said David Grabner, Terex Advance general manager. “At the same time, it offers our customers improvements in fuel economy, increased tire life, and reduction in maintenance.”

Source: Doran Manufacturing

Volvo Enters Long-Term Collaboration With Boliden to Deploy Autonomous Solutions

Volvo Autonomous Solutions (V.A.S.) and Boliden recently announced the signature of a Memorandum of Understanding under which both companies will collaborate on various projects, the first of which will be the implementation of an autonomous transport solution at the Garpenberg site that will be used to move rock fill from an on-site quarry.

“Whether it is removing people from hazardous environments, 24/7 operations unencumbered by working hours or reducing emissions through better utilization of resources and assets – autonomy offers several benefits that can help the mining and quarrying industry address its most pressing challenges. We are excited to partner with Boliden and support their journey towards a future where autonomous vehicles and humans work side by side to make Boliden’s operations safer, more efficient, and sustainable,” said Nils Jaeger, president of Volvo Autonomous



Solutions.

As a part of the implementation, V.A.S. will deliver a complete autonomous transport solution that includes vehicles, hardware, software, control room, repair and maintenance, and training. The solution will be based on V.A.S. in-house developed virtual driver and the Volvo Trucks’ premium truck range. In addition, V.A.S. will provide a wheel loader for the

loading operation.

To prepare the site for the implementation of self-driving trucks, Boliden will adapt its operations and build the necessary infrastructure.

The project will commence in 2023 with a testing and development phase followed by implementation and fully autonomous operations.

Source: Volvo Autonomous Solutions

Tsurumi Mining Dewatering Pumps Deliver Increasingly User-Friendly Designs

Tsurumi Pump offers a variety of electric submersible dewatering solutions for mining with impressive capacities and convenient package sizes. For many underground applications that use dewatering pumps, unexpected downtime is an inconvenience and added expense at best, and a serious safety hazard at worst. That is the reason well-designed, durable pumps are essential in these demanding environments.

“By installing our pumps, the mining industry is effectively trusting us with their employees’ safety every day – and we don’t take that responsibility lightly,” said Patrick Donahue, engineer at Tsurumi. “That’s why we produce the toughest, most resilient pumps on the market — whether they’re light enough to be handled by one person or require the use of heavy machinery.”

The KTZ Series offers the capability of being quickly converted between high-head and high-volume performance with a simple change of impeller and wear plate,

greatly increasing versatility.

For mines with even-greater dewatering requirements, Tsurumi’s KRS Series of high-volume, extra-durable pumps is an ideal solution. The series has a wide range of sizes to meet any application.

Constructed of aluminum, the KTV Series offers a high-performance dewatering pump that is also lightweight. Ideal for jobsites not easily accessible or tight work spaces.

The NK Series of heavy-duty, high-head pumps covers a similar transfer capacity range to the KTV(E) models. Although they are single-phase units, these pumps also deliver durability equivalent to those



NK2-22L

KTZ43.7

KTV2-55

KRS2-150

3-phase pumps, as their use of some of the toughest construction materials enables the handling of abrasive substances with minimal wear.

Source: Tsurumi America, Inc.

Kramer Group, StreetDrone and Terberg Launch Autonomous Yard Trucks in the Port of Rotterdam

Kramer Group, a major container terminal operator, StreetDrone, a leading provider of autonomous yard truck technology, and Terberg, Europe’s largest manufacturer of yard trucks, have joined forces to deploy autonomous yard trucks across multiple locations in the Port of Rotterdam, in the Netherlands.

The groundbreaking project, set to span the next 2 years, will introduce 6 autonomous yard trucks to the port, commencing at the Kramer City Terminal later in 2023 and expanding to the Maasvlakte Container Exchange Route in 2024. By leveraging the combined expertise of Terberg and StreetDrone, the collaboration is poised to deliver a comprehensive autonomous solution for Kramer Group and their employees.

Using a combination of StreetDrone’s autonomous driving and remote teleoperation solutions, the group expects the new technology to alleviate several hazards and



challenges in the port. This will empower Kramer’s workforce to move containers with heightened precision, efficiency, and safety. With the strategic location of Rotterdam as Europe’s largest port, this innovative project is expected to enhance the port’s reliability and competitiveness on the global stage.

Terberg will provide the high-end vehicle platform for the autonomous solution, while StreetDrone will leverage its cutting-

edge technology stack to enable safe and efficient teleoperation and self-driving capabilities. Kramer will provide their expertise, offering their invaluable experience operating some of the busiest container terminals in Europe. Solid Port Solutions, a Rotterdam-based port consultancy firm, will support the management and delivery of the project.

Source: Terberg Special Vehicles

CROPAC EQUIPMENT
AUTHORIZED
DISTRIBUTOR OF
TERBERG SPECIAL
VEHICLES

UNITS AVAILABLE FOR
SALE AND RENT

TERBERG EV'S
ARRIVING LATE 2023

www.cropac.com
905-825-6377
1-800-4-CROPAC
sales@cropac.com

Introducing Cargobull North America TRUs

Utility Trailer Manufacturing Company, LLC and European trailer manufacturer and market leader Schmitz Cargobull Corporation announced the inception of Cargobull North America and unveiled new, state-of-the-art transport refrigeration units (TRUs) at the International Foodservice Distributors Association's 2023 Solutions Conference, held September 11-13, 2023 in Fort Worth, Texas.

Utility Trailer is the exclusive North American distributor of Schmitz Cargobull's latest TRU technology on its 3000R line of trailers. Combined with Utility's proven innovations and its powerful dealer network, Cargobull is primed to help TRU technology take a giant leap forward in North America. Innovative elements reduce and eliminate emissions and up to 20% reduced fuel consumption.

Schmitz Cargobull is the market leader in TRU technology in Europe, with 30,000 TRUs currently on the road and a proven track record of success. The new lineup

coming to North America includes the single-temperature and multi-temperature units. Fully electric models with battery-recuperation axles will be coming soon.

The TRU technology already meets California's stringent emission standards for 2030. It is also compliant with California Air Resources Board (CARB) ultra-low-emission TRU (ULETRU) regulations without using a problematic diesel-particulate filter (DPF) or exhaust-gas-recirculation valve. Because the units can be plugged in at a loading dock, operators will lower emissions while maximizing cooling efficiencies.



Additional advantages of the new Utility and Cargobull North America TRUs include a Hatz industrial diesel engine with fuel-sipping common-rail injection, a reliable hybrid powertrain, fully embedded shore power, and noise-dampening options that come standard for quieter loading docks and the quietest diesel operation available in North America.

Source: Cargobull North America

Trident Introduces a New Non-Directional Pneumatic Skid Steer Tire Pattern

Trident, a specialty tire supplier based in India, recently announced the launch of its innovative skid steer tire featuring a patented non-directional traction tread pattern. The R4 Optimo Non-Directional not only offers superior performance but also brings additional benefits such as reduced wear and lower inventory costs.

Traditional directional tires often wear unevenly, causing increased maintenance and replacement costs. In contrast, Trident's new tire is engineered for reduced wear and extended lifespan. This translates to significant cost savings for businesses, making it a smart choice for both the bottom line and the environment.

Lower inventory costs are another highlight of this innovative tire as this eliminates the need for left and right tire mounting, businesses can streamline their tire inventory.

Key Features of the New Skid Steer Tire:

- Cutting-edge tread pattern provides

unmatched grip and traction in soft underfoot conditions in such as mud, sand, snow;

- Natural rubber tread compounds are cut and chunk resistant for reduced downtime and increased productivity;
- These skid steer tires are designed to meet the needs of professionals across various industries.

The patented non-directional R4 tread pattern (US Patent - D813793) offers high uniform traction in both forward and reverse directions. Other features include a robust casing with high ply ratings and mud breakers. The new skid steer tire is available in 10-16.5 and 12-16.5 and also available as ready to mount tire and wheel assemblies.

Trident has always been committed to innovation, and this latest product is a testament to its dedication to providing its customers with the best-in-class solutions. Trident's product development team has



worked tirelessly to create a tire that not only enhances performance but also offers cost-saving benefits.

Source: Trident International P Ltd.

It is never too early to prepare for the annual **Engines, powertrains & other components special** that will be published in the June/July issue.

Send us your news releases, technical articles and your advertisements to be featured in the **ONLY bilingual trade publication** reaching your clients from coast to coast in Canada!



InfraStructures

Deadline: May 30, 2024!

Info : 416-795-1295

GEOROCFOR INC
ACCESSORIES
www.georocfor.com

MADE IN CANADA

Casing Advancement Systems Specialist

MANUFACTURING PROXIMITY

The only **CAS** specialist, manufacturing in North America

Offering a full range of drilling solutions, standard and customized including our new **Air Master**, which reduces the risk of air loss in the ground.

Toll-free: 1-844-569-4207
www.georocfor.com

Utah Transit Authority Upgrades Core Vehicle Maintenance Facilities to Boost Efficiency and Enhance Safety

Heavy-duty vehicle lift manufacturer Stertil-Koni recently announced that it has recently completed the installation of a broad array of the company's ALI (Automotive Lift Institute) certified vehicle lifts at several Utah Transit Authority (UTA) maintenance locations through its Salt Lake City-based exclusive distributor, Rocky Mountain Lifts, led by its owner and founder, Scott Terry – all designed to speed vehicle servicing, boost efficiency and enhance technician safety.

UTA provides public bus service to customers throughout the entire Wasatch Front – an area that covers more than 3,600 km² and in a typical year will provide approximately 20 million bus trips. The organization's mission is equally powerful: "The Utah Transit Authority moves Utah to a stronger economy, a cleaner environment, increased mobility, greater access to opportunity, and a better quality of life – all driven by safe, reliable transportation."

That is precisely why ensuring vehicle uptime is so critical to the people of



the region. Enter Stertil-Koni, which has provided heavy-duty vehicle lifting systems to several of UTA's maintenance facilities, including the recently expanded Meadowbrook Facility, which is UTA's largest, with 34 bus bays, 48 technicians, and around-the-clock operation, 365 days a year. He and his team maintain a fleet of 40-foot diesel Gillig and New Flyer/MCI buses that last year transported 6.7 million riders. They also service UTA's classic fleet

of 5 vintage buses, used extensively for promotional events.

"We never turn off the lights, and our ultimate mission at UTA is to move people, and to get riders safely where they need to be," noted Riley Williams, manager of Vehicle Performance and Maintenance and someone who has served UTA for nearly a decade.

Source: Stertil-Koni USA

New Cat® 836 Landfill Compactor With Improved Reliability and Performance

The new Cat® 836 Landfill Compactor leverages decades of experience in maximizing machine performance and reliability in the harshest working environments. Engineering upgrades to the axles and transmission of the new landfill compactor help to increase durability of the heavy-duty main structures that support multiple life cycles. New standard technologies increase machine efficiency by allowing the operator to meet compaction targets in fewer passes to save on fuel.

The Cat torque converter with lock-up clutch eliminates torque converter losses while lowering system heat and transfers more power to the ground for improved traction. Its advanced productivity electronic control system (APECS) transmission control helps the compactor to achieve greater momentum on grades and delivers fuel savings by carrying momentum through shift points.

Two configuration options for the Cat C18 engine powering the 836 allow the compactor to meet local emissions regulation requirements around the world. Improved radiator air inlet door sealing and carry over pressure hood enclosure help to reduce the need for engine compartment cleanout. Helping to facilitate maintenance planning, data captured alerts key personnel to the remaining useful life of the engine air filter.

Cat Compact technologies combine advanced compaction measurement, in-cab guidance and reporting, so compaction targets are met quickly, uniformly and in fewer passes to save on fuel. The system includes a global navigation satellite



system (GNSS) receiver on top of the 836 and mapping display inside the cab.

Standard Cat Compact with Pass Mapping delivers high-accuracy pass counting,



allowing operators to monitor areas of coverage and number of passes on the 10" display. Optional Compact Elevation Mapping combines both pass counting and elevation monitoring of slopes to plan, control layer thicknesses and achieve better density.

The new Cat 836 features larger diameter shafts and Cat locker differentials for enhanced drive system longevity, improved direction shift speed and increased traction in the waste stream. Updates to the final drive gear set reduce stress and enhance pitting life of the gear. A new fan motor guard helps to prevent bag wrapping, while a new, higher efficiency fuel filter delivers cleaner fuel to the engine.

The enhanced operator's environment of the 836 includes better forward visibility to the blade and wheels via the lowered glass design. Its standard rearview camera increases visibility to the machine's rear, helping to advance safe operation. A pressurized, climate-controlled cab is built for operator comfort and provides low, 72 dBA interior sound levels. Combining steering, gear selection and other functions into a single lever, the Cat STIC™ (steering and transmission integrated control) delivers maximum responsiveness and control to reduce operator fatigue and increase performance.

Designed specifically for Cat landfill compactors to optimize compaction, 5 wheel and tip configurations are available for the new 836. The lighter paddle tip design delivers high performance and traction with less fuel burn, while the plus tip traditional design increases stability on side slopes. The combination tip wheel incorporates both the paddle and plus tips to provide the best compromise of performance and fuel economy with side slope stability. Caterpillar's exclusive diamond tip wheel delivers the longest tip life on the market, and the chopper tip design excels at compacting wet/soft waste material.

Source: Caterpillar

Low-Noise and Locally CO₂-Neutral Waste Collection in Denmark

The battery-electric eEonic for municipal use is now in operation in Aarhus, Denmark, as a waste collection vehicle for Urbaser A/S. The batteries of the 5 trucks are charged overnight at the company's depot. Urbaser A/S, has a network of 150 plants in 19 countries. Its 40,000 employees serve more than 70 million people. The waste disposal company has ordered a total of almost 50 vehicles bringing the total eEonic orders to over 100 units in Denmark.

"Our eEonic for municipal tasks is being used in more and more cities as a locally CO₂-neutral alternative in waste disposal. We are very pleased that Urbaser A/S, as a valuable customer in this field of application from the very beginning, is completely satisfied with the battery-electric refuse collection vehicle," said Franziska Cusumano, head of Mercedes-Benz Special Trucks & Custom Tailored Trucks.



"Our first experiences with the eEonic have been really good. The range is also more than adequate for long runs of over 100 km, around 8 operating hours and the emptying of up to 500 containers. The decisive factor in our company's decision to go with the eEonic was the combination of the familiar low-entry concept, the high level of safety and the long range," added Stefan Olin, CEO at Urbaser A/S.

With the eEonic, Mercedes-Benz Special Trucks has ushered in a new era. The low-floor truck with a permissible gross mass of 27 t and an e-axle with integrated



drive unit as well as 2 electric motors is based on the eActros for heavy-duty distribution haulage. The eEonic batteries consist of 3 battery packs, each with an installed capacity of 112 kWh and a usable capacity of around 97 kWh. The truck can be charged with up to 160 kW. It takes just over an hour to charge from 20 to 80% at a standard DC rapid charging station delivering 400 A current.

The electric truck can cover the vast majority of typical Eonic refuse collection routes in single-shift operation without intermediate charging. With an anticipatory driving style, recuperation can even recover electrical energy. This is a great advantage, especially as part of the stop-and-go operation of refuse collection. The interactive multimedia cockpit installed as standard in the eEonic provides continuous information on the state of charge of the

batteries, the remaining range, and the current and average energy consumption in kWh/100 km, among other things.

Proven features of the conventional Eonic, which customers have already particularly appreciated, are also a feature of the eEonic, including the low panoramic windscreen and low seating position.

The low-entry and exit into the spacious cab with space for up to 4 people is ergonomically beneficial. The electric drivetrain enables a level cab floor. This also makes it easier to climb through the cab – a particular advantage, especially if the driver wants to exit on the side facing away from traffic through the folding door on the front passenger side.

As far as safety equipment is concerned, the eEonic features Sideguard Assist S1R for greater safety when turning right, as well as the 5th-generation Active Brake Assist emergency braking system with pedestrian detection. In addition – in accordance with legal requirements – the external Acoustic Vehicle Alerting System is fitted as standard for improved audible perception by pedestrians or cyclists, for example.

Source: Daimler Truck AG

Advertise your equipment from coast to coast

from **\$75** plus taxes

Appointments

Briggs & Stratton recently announced the appointment of **Joe Liotine** as CEO, effective August 29, 2023.

Mr. Liotine joins Briggs & Stratton after serving 18 years in senior roles at Whirlpool Corporation most recently as president and COO where he led the Global KitchenAid business, had global responsibility for product development, R&D, sourcing, and IT, and was instrumental in building world-class operations and driving growth.

Prior to his role as COO, Joe Liotine was president of Whirlpool's North American business, senior vice president Product and Brand Marketing, general manager Canada Operations, Sales general manager and senior Strategy director.

"I am delighted to be joining Briggs & Stratton and look forward to working closely with the talented Briggs' team to provide market-leading products and services to our customers and to drive the continued growth and success of Briggs & Stratton," said Mr. Liotine. "Briggs & Stratton has over 110 years of experience, is trusted by millions of people around the world and is backed by the largest service network in the industry. It is ideally placed to take advantage of the multiple market opportunities and I am delighted to be leading this great business at this exciting time."

Source: Briggs & Stratton



family and DICA team. I look forward to contributing to expanding the company's products and services that support the lifting industry," said Mr. Schiller.

Source: DICA Outrigger Pads

Claystone Waste Ltd. recently announced the appointment of **Corey Popick** as its new CEO, succeeding current CEO **Pierre Breau**, who is retiring at the end of 2023.

Mr. Popick was selected by the Claystone Waste board of directors through a competitive and nationwide search process led by the executive recruitment firm Odgers Berndtson. The selection process was rigorous and had a high level of interest from candidates who sought to lead Claystone, a top Alberta employer, and operator of one of the largest waste management sites in Western Canada.

Corey Popick, a registered professional biologist, has been Claystone's COO since 2021 overseeing the company's day-to-day activities and leading its operations teams. With over 13 years of experience in engineering and utility management, he was selected based on several factors including his entrepreneurial ethic, commitment to responsive community relations, strong relationships with external business partners, and his strategic vision for the future of the company.

"We are thrilled to welcome Corey Popick as the new CEO of Claystone Waste," said Meryl Whittaker, chair of the board of directors. "Corey has an impressive leadership track record with Claystone and possesses a profound understanding of the opportunities and challenges within the environmental, waste management, and utility sectors. We are confident in Corey's leadership and vision, and strongly believe he will steer Claystone toward a future of continued innovation and success."

Retiring CEO Pierre Breau has led Claystone and its predecessor organization Beaver Municipal Solutions since 2011. He led the establishment of Claystone Waste as a municipally-controlled corporation in 2019 ushering in a new era for the company. Under 12 years of his leadership, Claystone transformed from a small regional landfill into a western Canadian waste management leader with a proven record of operational excellence in waste disposal, environmental stewardship, and innovative waste solutions.

"We extend our heartfelt gratitude to Pierre Breau for his outstanding service as CEO of Claystone Waste," said Whittaker. "Pierre has been the architect of Claystone's tremendous growth and transformation into a market-leading provider of waste management services for Alberta businesses and municipalities. We thank Pierre for his invaluable contributions, which have built the company's success and reputation."

Source: Claystone Waste Ltd.



DICA recently announced that **Ingo Schiller**, a crane industry veteran with executive experience in sales, distribution, new product development, and marketing, has joined the DICA team as a strategic advisor. He will be responsible for helping DICA expand its distribution programs, advising the sales team, and expanding previously established DICA-OEM partnerships.

"We are thrilled to be working with Ingo and leveraging his deep knowledge, experience, and relationships in the lifting industry as our strategic advisor. The opportunity to work with Ingo comes at the right time as we continue to expand our operations and product lines," said Kris Koberg, CEO of DICA.

Ingo Schiller got his start in crane repair in the late 1980s and later gained manufacturing-industry experience that included process-flow analysis and quality-improvement identification. He has held executive positions with Liebherr Cranes, Manitowoc Cranes and Tadano Crane. He has served in volunteer leadership positions with the Specialized Carriers & Rigging Association (SC&RA) and the Association of Equipment Manufacturers (AEM).

"Having admired DICA's excellent products and customer-centric ethos for years, it's an honor to work with the Koberg



LOADER 3448L (48 HP)

THALER

SNOW REMOVAL SEASON IS COMING SOON
BOOK YOUR EQUIPMENT FOR THE NEXT SEASON

THE **THALER** LOADER IS AVAILABLE IN SEVERAL VERSIONS, WITH SCRAPER OR BUCKET AND WINTER TIRES.



WINTER TIRES AVAILABLE

FINANCING AVAILABLE 60 MONTHS - *Conditions may apply. Subject to credit approval.

CONTACT OUR REPRESENTATIVES

BOBBY MORMINA
East (QC) and Ottawa (ON) sector
Cell.: 514 863-4649
bobby@insta-mix.com

ALEX FORREST
Toronto (ON)
Cell.: 905 807-1649
alex.forrest@insta-mix.com

Heavy-duty vehicle lift specialist **Stertil-Koni** recently announced that **Trevor Suchter**, a seasoned sales engineer with a hands-on background in the automotive industry, has joined the company as Product Manager.



Most recently, Mr. Suchter served as an engineer testing and developing sortation and automation systems.

"Trevor brings more than 5 years of experience and has an extensive background in automotive design. We are delighted to welcome him to the Stertil-Koni team and are confident with his passion for maximizing product effectiveness for all our customers and distributors," noted Tim Kerr, Stertil-Koni's Engineering Sales Support Manager.

Trevor Suchter is a graduate of the University of Maryland College Park where he earned his Bachelor of Science in Mechanical Engineering with a concentration in automotive design.

Source: Stertil-Koni USA

VMAC is pleased to welcome **Jamie McPherson** to the role of director of Engineering. An accomplished leader with experience in industrial manufacturing and design engineering, Mr. McPherson will lead VMAC's vertically integrated product development department, which includes a foundry, custom machine shop, and mechanical, electrical, and software engineering teams.



"Jamie's proven leadership and dedication to continuous improvement makes him a great fit for VMAC," explained Tod Gilbert, VMAC's president.

"His background in engineering and operations leadership in the automotive and industrial sectors is an asset that supports VMAC's brand promise to innovate the mobile service truck industry while offering the most reliable mobile compressed air systems available."

Jamie McPherson holds a Bachelor of Applied Science in Engineering from the University of Waterloo and a Masters of Engineering in Design and Manufacturing from Western University. With diverse experience in manufacturing, robotics, and engineering roles, he is prepared to support VMAC's corporate goals of continuously improving engineering quality, reducing waste in the design process, and increasing customer value designed into VMAC's air compressors and multi-power systems.

"I'm looking forward to working with our exceptionally talented teams to optimize our processes and systems to deliver products that bring extraordinary value while reducing development lead times," said Mr. McPherson. "It feels like my whole career has led me to VMAC. My professional focus has been in machining and automation, hydraulics, and pneumatics, and VMAC is a great match for these skills. On a personal level, VMAC's desirable location on Vancouver Island made this opportunity particularly enticing."

Source: VMAC Global Technology Inc.

Agenda

Equip Exposition / Hardscape North America
October 17-20, 2023
Louisville, KY USA

International Mining and Resources Conference (IMARC)
October 31 - November 2, 2023
Sydney, Australia

LiftEx 2023 / LEEA Awards
November 21-22, 2023
Liverpool, United Kingdom



SMOPYC 2023 - International Show of Public Works, Construction and Mining Machinery
November 22-25, 2023
Zaragoza, Spain

Offshore Energy Exhibition & Conference 2023 - OEEC
November 28-29, 2023
Amsterdam, The Netherlands

Landscape Ontario's CONGRESS
January 9-11, 2024
Toronto, ON Canada

World of Concrete 2024
January 22-25, 2024 (education)
January 23-25, 2024 (exhibition)
Las Vegas, NV USA

TECHNI-MAT (Trade show for infrastructure and structural building)
March 6-7, 2024
Kortrijk, Belgium

World of Asphalt
March 25-27, 2024
Nashville, KY USA



Atlantic Heavy Equipment Show
March 27-28, 2024
Moncton, NB Canada

National Heavy Equipment Show
April 11-12, 2024
Toronto, ON Canada

IFAT Brasil
April 24-26, 2024
São Paulo, Brazil



INTERMAT Paris
April 24-27, 2024
Paris, France



IFAT Munich
May 13-18, 2024
Munich, Germany



RETTmobil 2024
May 15-17, 2024
Fulda, Germany

The 10th Singapore International Water Week
June 18-22, 2024
Singapore

DEMO International
September 19-21, 2024
Gatineau, QC Canada

MINEpo INTERNATIONAL 2024
September 24-26, 2024
Las Vegas, NV USA

BUILDINX
November 19-21, 2024
Dortmund, Germany

bauma 2025
April 7-13, 2025
Munich, Germany



The Utility Expo
October 7-9, 2025
Louisville, KY USA



LEADING ASPHALT TRADE SHOW AND CONFERENCE

- 400 Exhibitors
- 120 Education Sessions

March 25-27, 2024 | Nashville, Tennessee

Register for tickets at worldofasphalt.com



FIRE PREVENTION MONTH: GUARDIANS OF COURAGE, EMPOWERED BY SAFETY



METEC Restoration of 1952 Chevrolet Maple Leaf Fire Truck

Training Facility built by METEC, designed to ensure the readiness and safety of our current and future firefighters, equipping our heroes with the skills and knowledge they need.

CONTACT US

Visit our website at www.metec.ca or contact us at sales@metec.ca or 613-678-3957



**MORE THAN JUST
ATTACHMENTS!**



Chargeur compact sur chenilles à levage vertical New Holland C330 Super Boom®

Après avoir été présenté en avant-première à CONEXPO-CON/AGG 2023, New Holland Construction commercialise officiellement le chargeur compact sur chenilles à levage vertical C330 Super Boom® en Amérique du Nord.

Cette machine robuste, dotée d'une largeur de travail de 168 cm et d'un moteur robuste de 67 hp, établit un nouveau standard de maniabilité dans les espaces confinés. Son design révolutionnaire intègre des éléments tels que le positionnement bas des bras et des tours profilées, améliorant considérablement la visibilité de l'opérateur et la sécurité sur le chantier.

Grâce à la sophistication de la commande électro-hydraulique (E-H), la machine peut se faufiler dans des espaces étroits, passer sans encombre les barrières derrière les maisons et manœuvrer avec aisance entre les bâtiments. Avec les commandes E-H, les opérateurs peuvent passer sans effort d'une commande ISO



à une commande en H, afin de contrôler entièrement les fonctions d'entraînement et les accessoires. La commande EZ E-H, qui permet aux opérateurs d'adapter les réglages de vitesse et de sensibilité à leurs préférences.

Avec une capacité nominale de 1360 kg à 50% de la charge de basculement et une force d'arrachement de 32,5 kN, la machine de 3810 kg possède la puissance, la force

et la stabilité nécessaires pour déplacer des matériaux de grande taille sans interruption, ce qui améliore l'efficacité globale.

Source : New Holland Construction



À venir dans les prochains numéros!

Novembre	l'entretien paysager et les équipements compacts... date de tombée le 30 octobre	Juin/Juillet	les composants mécaniques, les moteurs et les trains de roulement... date de tombée le 30 mai
Décembre/Janvier	le béton et la démolition... date de tombée le 30 novembre	Août	les équipements de déneigement, la viabilité hivernale... date de tombée le 15 juillet
Février	avant-goût des événements printanniers... date de tombée le 15 janvier	Septembre	les grues, les plates-formes élévatrices, les nacelles et la manutention de matériaux... date de tombée le 20 août
Mars	équipements pour le terrassement, la construction routière, incluant l'asphaltage... date de tombée le 15 février	Octobre	la collecte et la mise en valeur des matières résiduelles et le recyclage... date de tombée le 25 septembre
Avril	compte rendu du World of Asphalt... date de tombée le 20 mars		
Mai	les travaux publics et l'entretien des chaussées... date de tombée le 30 avril		

InfraStructures

rejoint plus d'utilisateurs de machinerie lourde et d'équipement spécialisé que toute autre publication au Canada.

maintenant exclusivement numérique sur le site web www.infrastructures.com

Réservez votre espace publicitaire dès maintenant!
Appelez le **514-233-1295**



Les scalpeurs Keestrack K3, K4 et K5 sont livrés avec de la graisse LLG en équipement standard

Pour augmenter la disponibilité de ses équipements, Keestrack a décidé de standardiser la graisse Long Life (LLG) longue durée sur les cribles K3, K4 et K5 suite aux excellents résultats des tests effectués depuis 2021.

La graisse Keestrack Long Life contient des additifs anti-usure et antifriction et résiste à l'eau et à la rouille. Elle permet d'allonger les intervalles d'entretien et de réduire les coûts et les temps d'arrêt. Elle prolonge la durée de vie des roulements de la boîte de criblage et de l'alimentateur à tablier métallique en fonctionnant à des températures plus basses. La graisse LLG résiste aux charges d'impact et aux vibrations élevées et peut supporter une température ambiante de -25°C à +145°C.

Grâce à la graisse LLG, l'intervalle d'entretien est 5 à 10 fois plus long par rapport à la graisse EP2. Lors d'un test comparant la graisse EP2 à la graisse LLG sur la boîte de criblage d'un K5, les roule-



ments fonctionnaient à une température de allant jusqu'à 60°C avec la graisse EP2 standard, tandis qu'avec la graisse LLG, ils fonctionnaient à une température de de 43°C, une différence significative.

L'utilisation de la graisse LLG a un effet positif considérable sur la durée de vie des roulements, ce qui se traduit par une plus grande disponibilité, moins de temps d'arrêt et moins de coûts.

Pour souligner les caractéristiques uniques de cette graisse, les cartouches sont vendues sous la marque privée Keestrack. La graisse LLG est disponible en tubes de 400 ml et peut être facilement appliquée par une pompe manuelle.

Source: Keestrack N.V.

Nouvelle pelle pour manutention Cat® MH3050

La nouvelle Pelle pour manutention MH3050 Cat® offre des performances supérieures, une fiabilité éprouvée et une cabine grand confort. Le système électrohydraulique optimise l'équilibre entre puissance et efficacité, avec une amélioration des temps de cycle pour traiter du matériau supplémentaire pendant la même durée, ce qui permet d'optimiser leur potentiel de profit. La MH3050 étend encore la gamme des pelles pour manutention Cat et les offres pour les applications industrielles.

Cette pelle pour manutention de nouvelle génération est alimentée par le moteur Cat C9.3B, capable de fonctionner avec du biodiesel jusqu'au niveau B20. Il est conforme aux normes sur les émissions Tier 4 final de l'EPA, le système de post-traitement sans entretien du moteur réduit les frais d'exploitation et optimise la disponibilité de la machine. Les modes Puissance, Smart et Économie permettent d'ajuster la puissance requise en fonction de la tâche à exécuter afin de réduire la consommation de carburant.



Les offres de flèche et de bras peuvent être combinées pour obtenir une portée maximale de 18 m, ce qui permet de déplacer davantage de matériau sans repositionner la machine. La MH3050 offre également un couple de pivotement élevé pour déplacer rapidement le matériau. En laissant la flèche monter et descendre sans utiliser le débit de la pompe, la flèche SmartBoom™ permet au conducteur de se concentrer sur la commande du bras et du grappin et d'obtenir un meilleur rendement

énergétique par cycle. Un alternateur de 25 kW est disponible en option pour l'utilisation d'un électroaimant.

Les technologies intégrées de série sur la pelle pour manutention MH3050 Cat comprennent une barrière électronique qui empêche la machine de se déplacer en dehors du périmètre défini par le conducteur et une fonction de protection de la cabine permettant d'éviter tout contact entre l'équipement et la cabine.

Source: Caterpillar

Top Lift Ferrari : un travail de précision à la hauteur de vos besoins

Top Lift est une entreprise canadienne qui se spécialise dans la vente et la distribution d'équipements lourds pour les industries de la construction et de l'intermodale.

Elle est le distributeur exclusif de la gamme de chariots élévateurs et de manipulateurs de conteneurs TOP LIFT FERRARI en Amérique du Nord. Cette gamme est le fruit d'une collaboration étroite entre Top Lift et CVS Ferrari S.p.A., un fabricant de renommée mondiale, reconnu pour la qualité et la robustesse de ses produits. Les machines sont conçues pour répondre aux besoins spécifiques du marché nord-américain et peuvent résister aux environnements et applications les plus difficiles.

TOP LIFT FERRARI propose une variété d'accessoires conçus pour permettre à ses chariots élévateurs de manipuler efficacement pratiquement tous les types de charges, notamment des pinces à dalles,



des aimants à dalles, des pinces à tuyaux, des accessoires à vide, des vérins rotatifs ou à bobines, des pinces à bobines et des crochets fixes ou treuillés. La gamme TOP LIFT FERRARI est également dotée d'un système de diagnostic intégré qui réduit au minimum les temps d'arrêt des chariots élévateurs.

En somme, TOP LIFT FERRARI est une entreprise qui se distingue par la qualité

supérieure de ses produits et son engagement envers ses clients. Elle offre une gamme complète d'équipements lourds pour répondre aux besoins des industries les plus exigeantes.

Source: Les Entreprises Top Lift, Sherbrooke

nokian
TYRES

Pneus Ports et Terminaux
Parce que le transport ne s'arrête jamais



Nokian HTS G2 L4S Nokian HTS G2 E-4

Le pneu Nokian HTS G2 est la nouvelle génération améliorée des pneus portuaires Nokian HTS. Les variantes lisses et à sculptures apportent stabilité, précision de conduite et capacité de charge aux gerbeurs à flèche télescopique, aux chariots élévateurs et aux empileurs de bois. La stabilité de conduite se traduit par une sécurité et une efficacité au quotidien, tandis que l'excellente résistance à la perforation et les rainures profondes garantissent une longue durée de vie utile et une disponibilité optimale.

Un eEonic pour la collecte des déchets à Esbjerg, au Danemark

Il y a près d'un an, en novembre 2022, un Mercedes-Benz eEonic a trouvé son nouveau foyer à Esbjerg, au Danemark, où il veille à la propreté des rues lors de la collecte des déchets. Il s'agit du premier eEonic de série pour la Ville d'Esbjerg, qui compte plus de 70 000 habitants. Au Danemark, le tri et le recyclage des déchets sont une préoccupation majeure. D'ici 2024, la capitale Copenhague prévoit recycler 70% de ses déchets.

L'entreprise d'élimination des déchets Marius Pedersen A/S a fait l'acquisition de l'eEonic pour son propre parc de véhicules, d'autres unités devraient suivre.

Créé en 1925 sur l'île de Fünen, le fondateur de l'entreprise, Marius Pedersen, a d'abord aidé les communes environnantes à entretenir leurs routes en leur prêtant son rouleau compresseur qu'il avait lui-même construit. Marius Pedersen A/S s'est rapi-



dement développé pour devenir une entreprise de construction, et en 1970, la gestion des déchets a finalement été ajoutée. Depuis lors, l'exploitation de décharges et le transport de déchets constituent l'activité principale, avec un accent très clair sur le recyclage. Aujourd'hui, le groupe international d'entreprises compte plus de

4700 employés et plus de 500 camions au Danemark, en République tchèque et en Slovaquie.

L'eEonic 300 à 3 essieux est livré avec 3 batteries lithium-ion d'une capacité installée de 336 kWh et d'une capacité utile effective de 291 kWh. Elles alimentent 2 moteurs électriques montés directement sur l'essieu moteur, et le compacteur.

L'eEonic peut parcourir jusqu'à 150 km/j sans recharge. Cela s'explique notamment par le fait qu'il réinjecte jusqu'à 1/3 de l'énergie utilisée pour l'entraînement dans les batteries lors du freinage. Et si les éboueurs danois doivent faire des heures supplémentaires, l'eEonic est prêt à redémarrer rapidement. Les batteries peuvent être rechargées de 20 à 80% grâce à une puissance de charge maximale de 160 kW.

Le conducteur peut compter sur le système de caméra d'angle mort qui affiche des images précises de l'environnement sur un écran ergonomique. Si le système de caméra ne suffit pas, le système d'assistance aux changements de direction reconnaît les autres usagers de la route et avertit le conducteur par des signaux lumineux et sonores si nécessaire. L'Active Brake Assist 5 peut appliquer les freins avant que le conducteur ne le fasse. Un régulateur de la distance adapte la vitesse en conséquence.

Le véhicule est également équipé de protections latérales qui protègent les batteries en cas de choc à basse vitesse. Si la collision est plus violente, un fusible pyrotechnique s'enclenche et coupe immédiatement le système haute tension du véhicule.

Source: Daimler Truck AG

Composant adapté à une machine forestière imprimé en 3D à partir de poudre d'acier non fossile

HT Laser a imprimé en 3D le premier composant au monde adapté à une machine forestière en utilisant un matériau sans fossile. La pièce imprimée est conçue pour les machines forestières Ponsse. Le lot de poudre d'acier fourni par SSAB et utilisé pour l'impression du composant est la première poudre d'acier sans fossile au monde adaptée à la méthode de fabrication sur lit de poudre. La poudre est produite sans émissions de dioxyde de carbone, à partir de sources d'énergie non fossiles.

SSAB fournit des poudres durables de qualité supérieure pour la fabrication additive.

SSAB utilise de l'acier non fossile comme matière première et contrôle entièrement le processus de production de la poudre, l'atomisation du gaz, garantissant ainsi une qualité supérieure et des tailles de poudre adaptées à ses partenaires. Ponsse est l'un des principaux fabricants de machines forestières au monde.

HT Laser a commencé l'impression 3D de métaux en 2017. L'impression 3D métal permet d'obtenir des pièces qualitativement adaptées en utilisant une quantité de matériau totalement optimisée. L'impression permet de minimiser l'utilisation de matériaux ainsi que de réduire la charge environnementale par rapport au traitement traditionnel.

Le développement de produits de SSAB apporte un nouveau niveau de durabilité aux possibilités de conception.

Source: SSAB



Port Houston commande 5 autres RTG Konecranes, poursuivant ainsi sa démarche d'hybridation

Port Houston au Texas a commandé 5 RTG hybrides Konecranes pour son terminal à conteneurs de Barbours Cut afin de soutenir son programme de développement du canal et l'investissement dans l'infrastructure terrestre. La commande a été enregistrée au 3^e trimestre 2023, les grues devant être livrées au début de 2025.

Port Houston continue de décarboner la manutention de conteneurs RTG dans ses opérations de Barbours Cut et Bayport pour répondre à la croissance du trafic de conteneurs d'une manière éco-efficace. La flotte actuelle de Port Houston se compose de 116 RTG Konecranes, dont 26 sont des RTG hybrides. D'ici le début de 2025, la flotte de RTG hybrides passera à 57, suite à cette commande et à une autre annoncée en octobre dernier.

Les RTG hybrides Konecranes commandés sont dotés d'une technologie de batterie lithium-ion avancée et d'un système de gestion de la batterie qui surveille



le niveau de charge et l'état général des batteries. Konecranes peut surveiller l'état de ce système via la connexion à distance TRUCONNECT®. Le système de puissance hybride est entièrement modulaire et adaptable. Il comprend un moteur diesel Tier 4 final qui recharge les batteries en cas de besoin.

Cette nouvelle commande s'inscrit dans le cadre d'Ecolifting™, le travail continu de

Konecranes pour réduire l'empreinte carbone de ses clients. De l'éco-optimisation des moteurs diesel à l'hybridation et aux flottes entièrement électriques, Konecranes permet d'en faire plus avec moins.

Source: Konecranes

Le Groupe ALI Excavation construit son nouveau siège social unique et révolutionnaire

Poursuivant une croissance constante, le Groupe ALI Excavation prévoit investir pas moins de 25 millions \$ dans son site opérationnel du Parc industriel de Valleyfield, au Québec. La construction d'un tout nouveau siège social en est le coup d'envoi – un complexe qui créera une sorte de précédent avec l'intégration d'équipements sportifs et artistiques qui feront de ce siège social un élément unique et exclusif dans le milieu industriel.

Ce siège social hypermoderne vise une certification LEED. Conçu par la firme D3 Architecture, il intégrera des installations sportives sur son toit vert, tels une surface de Dek hockey, un gazon synthétique multisports, une piste d'athlétisme, un court de basketball 3x3, avec des estrades et divers beaux espaces-terrasse. Le concept prévoit de plus un gymnase intérieur ainsi qu'un court de tennis aménagé sur le site de l'entreprise.

«Pour ALI Excavation, cet audacieux projet témoigne de l'engagement de l'entreprise envers non seulement la



communauté citoyenne et d'affaires de Valleyfield et de la région, mais aussi de la volonté inébranlable de celle-ci d'offrir à ses quelques centaines d'employés, toutes spécialités confondues, des conditions de travail exceptionnelles», disait son président, Marc-André Loiselle. «La présence d'équipements sportifs permettra aux employés d'avoir une vie au travail plus qu'agréable et productive qui milite

en faveur du bien-être et de la santé des employés.»

Cette formule est susceptible d'engendrer un pouvoir d'attraction et une force de rétention des talents – ce qui n'est pas à négliger dans le contexte actuel de rareté de la main d'œuvre.

Source: Groupe ALI Excavation

Premier moteur V8 Honda offert au grand public

Honda Marine annonçait récemment le lancement de son tout nouveau hors-bord BF350, le premier moteur V8 Honda à être disponible commercialement.

Le BF350 est un moteur V8 à arbre à came en tête qui intègre une série de fonctions innovatrices qui offrent des performances et un fonctionnement inégalés.

Le BF350 fournit de nombreux avantages au secteur cible des bateaux de 7,6 m (25') et plus (pour les applications de plaisir et utilitaires), notamment une courbe de puissance plus large, un couple généreux sur l'ensemble de plage de fonctionnement du moteur, des commandes ergonomiques et une excellente cote de consommation.

Le hors-bord BF350 de 5,0 l développe une puissance de 350 hp tout en fonctionnant avec de l'essence ordinaire. La technologie de contrôle électronique du calage et du degré d'ouverture variables des soupapes VTEC^{MD} a été intégrée dans la conception du nouveau hors-bord. Elle utilise un profil de came doux pour entraî-



ner les soupapes d'admission à bas régime et engage un profil de came plus agressif pour le fonctionnement à régime élevé. Il en résulte des courbes de puissance et de couple plus larges et plus stable à tous les régimes.

De plus, le système BLAST^{MC} améliore la performance et l'accélération en avançant le calage de l'allumage pendant une accélération poussée. Le module de commande

du moteur (ECM) intervient également sur les injecteurs et le mélange air/essence.

Pour les installations à moteurs multiples, un commutateur d'inclinaison permet de régler simultanément l'inclinaison de tous les moteurs et de commander tous les moteurs à l'aide d'une seule poignée lorsqu'ils sont synchronisés.

Source: Honda Marine

0 à 100 km/h en moins d'une seconde... record battu

Une équipe d'étudiants de l'École polytechnique fédérale de Zurich (EPFZ) et de la Haute école de Lucerne a battu le record du monde d'accélération de 0 à 100 km/h pour véhicules électriques. Leur engin baptisé «mythen» a accompli cette performance en 0,956 s sur une distance de 12,3 m.

L'équipe helvétique a reçu la confirmation officielle de la part de Guinness World Records, a indiqué l'EPFZ dans un communiqué. Le précédent record du monde, établi par une équipe de l'Université de Stuttgart, en Allemagne en 2022, était de 1,461 s.

La performance a été réalisée sur l'aérodrome militaire de Dübendorf par l'association académique des sports motorisés de Zurich (Akademischer Motorsportverein Zürich/AMZ). Kate Maggetti était au volant de l'engin qui développe 326 hp pour un poids de seulement 140 kg.

Les étudiants ont passé près d'un an à améliorer les composants de leur voiture entièrement élaborée par leurs soins.



Construite en fibre de carbone et aluminium, elle est propulsée par 4 moteurs installés dans les roues.

Le principal problème à résoudre a été de passer la puissance au sol dès le début de l'accélération, car à faible vitesse, aucun effet aérodynamique n'est disponible. Pour ce faire, les étudiants l'ont doté d'une sorte d'aspirateur qui la colle au bitume.

L'équipe de l'AMZ avait déjà établi ce

record du monde en 2014 et 2016, avant d'être battu par l'Université de Stuttgart. Fondée en 2006 par des étudiants de l'EPFZ, l'AMZ a d'abord fabriqué des voitures à moteur thermique avant de se lancer dès 2010 dans le tout électrique.

Source: École polytechnique fédérale de Zurich (EPFZ)

Nous nous préparons pour le numéro annuel sur les équipements compacts qui seront en vedette dans le numéro de novembre 2023.

Faites-nous parvenir vos annonces ou vos communiqués de presse afin d'être présent dans le numéro de novembre



InfraStructures

Date de tombée : 30 octobre 2023!

Info : 514-233-1295

IPAF

Promotion de l'utilisation sûre et efficace de l'accès en hauteur dans le monde entier

ÉVITEZ LES CHUTES!

LA SÉCURITÉ COMMENCE AVEC VOUS

Depuis que l'IPAF a commencé à analyser les données relatives aux accidents en 2012, les chutes d'une plateforme se sont révélées être la cause la plus courante de blessures et de décès lors de l'utilisation de plateformes élévatrices mobiles (PEMP).

Entre 2012 et 2022, 239 chutes de plateformes ont été signalées dans 20 pays, entraînant 132 décès. La campagne de sécurité Évitez les chutes! de l'IPAF identifie les principales causes des chutes de la plateforme et fournit des conseils sur la façon d'éviter les dangers associés.



www.ipaf.org/secureite

ACCESSOIRES OUTILLAGE LIMITÉE
 À votre service depuis 1940
Sans frais : 1-800-461-1979
 Fax : 1-877-544-5030 • Internet: www.aolaml.com

BUCHER municipal

Bucher CityCat VR50e
 Électrique à batterie : 137 kWh,
 Autonomie : jusqu'à 10 h
 Recharge : 5 h @ 22 kW AC
 1,5 à 2 h @ 80 kW DC
 Capacité : benne : 5,6 m³

SWEEPRITE
 A BAYITT MANUFACTURING COMPANY

Balais mécaniques
 Modèle S2 - Capacité 4 v³
 Modèle S3 - Capacité 6 v³

Il n'est pas trop tôt pour vous préparer pour le numéro spécial annuel sur les moteurs, composantes & autres services qui est publié chaque année dans le numéro de juin/juillet.

Faites-nous parvenir vos annonces ou vos communiqués de presse afin d'être présent dans la SEULE publication bilingue qui rejoint vos clients partout au Canada!



InfraStructures

Date de tombée : 30 mai 2024!

Info : 514-233-1295

Nokian relance Nordman™ en tant que marque autonome pour les acheteurs soucieux de la valeur de leurs produits

Nokian Tyres annonçait récemment le redéploiement de sa famille de produits Nordman™ en tant que marque de pneus autonome pour les clients soucieux de leur budget. Ainsi, Nokian Tyres propose des pneus sous 2 marques, Nokian Tyres® et Nordman™.

Nokian Tyres a lancé la famille de produits Nordman en 2004. Elle s'accompagne maintenant d'un nouveau logo et d'une nouvelle conception visuelle.

Nokian Tyres® demeure la marque principale et Nordman™ soutient la position de la marque principale. Les marques ont leur propre identité. La vaste sélection de produits Nokian Tyres® comprend les technologies de pneus les plus récentes et les plus avancées. La famille de produits Nordman™ est composée de technologies éprouvées. L'objectif est de répondre aux besoins variés des consommateurs et de contribuer à simplifier leurs choix de pneus.

«Nordman™ renforce l'offre de Nokian Tyres pour différents groupes de consommateurs et pour nos clients B2B. Nous serons en mesure de servir nos clients nordiques avec le porte-feuille de produits le plus complet du marché et de soutenir la croissance en Amérique du Nord», déclarait Anna Hyvönen, vice-présidente exécutive de Nokian Tyres pour les pneus de voitures de tourisme et Vianor.

Les pneus d'hiver cloutés Nordman North™ 9 et Nordman North™ 9 SUV sont les premiers produits sous la marque relancée. Ils sont disponibles à l'achat chez les partenaires détaillants de Nokian Tyres dans les pays nordiques, aux États-Unis et au Canada cet automne. Le porte-feuille de produits s'élargit progressivement pour couvrir les catégories hiver, été, tout temps et toutes saisons pour une large couverture du marché.

Source: Nokian Tyres plc



NORDman

Perkins présente un moteur diesel de nouvelle génération

Disponible en 2026, la plate-forme de moteur Perkins® 2600 Series répondra aux exigences de la construction, des applications hors route et de l'agriculture.

Perkins annonce le développement de la série Perkins® 2600, une nouvelle plate-forme de moteurs diesel de 13 l conçue pour atteindre la meilleure densité de puissance, le meilleur couple et le meilleur rendement énergétique de sa catégorie.

La nouvelle plate-forme offrira 8 puissances allant de 340 à 515 kW (456 à 690 hp) offrant jusqu'à 3200 Nm (2360 lb pi) de couple. Des unités de puissance industrielles prêtes à monter seront également disponibles en usine afin de réduire les coûts d'installation et de validation pour les fabricants d'équipements d'origine (OEM).

Les moteurs sont compatibles avec les carburants liquides renouvelables tels que les huiles végétales hydrotraitées à 100% (HVO) et les biodiesels jusqu'à B100. En outre, son architecture de base prend en

charge le développement futur des capacités de carburant au gaz naturel à allumage commandé et à l'hydrogène.

Grâce à la modularisation et à l'élimination des composants, son architecture permet les ajustements de configuration prévus pour les futurs niveaux de normes d'émissions, sans déplacer les points de connexion des clients. De plus, l'utilisation d'un moteur de base commun permettra aux équipementiers de réduire leurs coûts d'inventaire et d'intégration.

La série 2600 de Perkins illustre l'engagement de l'entreprise en faveur des innovations qui contribuent à la réussite des clients en remettant en cause les hypothèses traditionnelles, comme en témoignent les 82 brevets accordés à ce jour sur l'ensemble de la



plate-forme de moteurs.
Source: Perkins

Nous fabriquons ici au Québec tous les outils de démolition :

**TRAMAC
ALLIED
STANLEY
N.P.K.
RAMMER
FURUKAWA
TELEDYNE
OKADA
MELROË-BOBCAT**

GeoRocFor
ACCESSOIRES INC.

(819) 569-4207

www.georocfor.com
roger@georocfor.ca

165 Joseph-Robertson, Sherbrooke, QC J1L 2W7

GeoRocFor
ACCESSOIRES

FORAGE SIMPLIFIÉ
Innovation | Qualité | Flexibilité

Xs Drill
Systèmes de forage mort-terrain
Accessoires de forage

MANUFACTURIER DE MATERIEL DE FORAGE

LES PRODUITS DE **GeoRocFor** SONT UTILISÉS POUR LES TRAVAUX DE GÉNIE CIVIL, DE FONDATIONS, DE PUIITS ARTÉSIENS, DE MINES ET DE TUNNELS

www.georocfor.com

nokian TYRES

Pneu Nokian Hakkapeliitta Loader pour le professionnel de déneigement

www.nokiantyres.com/heavy

Bande protectrice

Lamelles 3D

- Les blocs de la bande de roulement ont été conçus en forme de V de façon à faciliter l'autonettoyage du pneu.
- Notre technologie de lamelles tridimensionnelles (3D) permet d'augmenter le nombre de lamelles par bloc.
- Résultat : toutes ces arêtes mordantes offrent un niveau inégalé de traction sans compromettre la longévité et la stabilité.
- En combinant une bande de caoutchouc protectrice sur le flanc à une nouvelle conception de la carcasse, on a réussi à améliorer la stabilité de la chargeuse lors du déploiement maximal du godet ou de la gratte.
- Dimensions disponibles : 14.00R24, 17.5R25, 20.5R25 & 23.5R25.

Nominations

Produits de Construction Derby

annonçait récemment l'embauche de **Joanne Moore** en tant que directrice des ventes pour la province de Québec, afin de représenter les marques Tando® Composites et Novik®.

Dans son nouveau rôle, madame Moore se concentrera sur le renforcement des relations avec les distributeurs et les détaillants partenaires afin de stimuler la croissance des affaires et d'élargir la gamme de produits de l'entreprise.

«Nous sommes ravis d'accueillir Joanne Moore chez Produits de Construction Derby», déclarait Michael Morris, vice-président senior des ventes de Produits de Construction Derby. «Nous sommes convaincus que les connaissances approfondies de Joanne dans le domaine et son expérience éprouvée dans l'industrie des matériaux de construction nous permettront d'atteindre nos objectifs et feront d'elle un atout précieux pour notre équipe à contribuer de façon significative à la croissance des gammes de produits Tando Composite et Novik au Québec.»

En plus de s'adresser aux installateurs et aux spécificateurs de devis, Joanne Moore ciblera les entrepreneurs en revêtement et en rénovation, les contracteurs, les architectes et les entrepreneurs en construction en faisant la promotion des marques de Tando Composites, Beach House Shake®, l'authentique bardeau de composite, et TandoStone®, la première marque de pierre de composite. Elle représentera également Novik, la plus importante marque de parement de pierre et de bardeaux au Canada, auprès des clients professionnels qui se fient aux produits Novik depuis 25 ans.

Source: Produits de Construction Derby



mettant l'accent sur le développement des parts de marché, le volume des ventes de nouveaux camions, la rentabilité et la satisfaction de la clientèle, il jouera un rôle essentiel dans l'avancement des activités de VTNA au sein de la région canadienne.

«Nous sommes ravis de la nomination de Matthew à ce poste de direction crucial», déclarait monsieur Voorhoeve. «Son parcours impressionnant et sa connaissance approfondie du secteur seront déterminants pour la croissance et le succès de VTNA sur le marché canadien. Nous avons pleinement confiance en la capacité de Matthew à mener l'équipe canadienne vers de nouveaux sommets. En même temps, nous voulons remercier Paul pour ses nombreuses années de service chez Volvo et lui souhaiter, ainsi qu'à sa famille, nos meilleurs vœux.»

Source: Volvo Trucks North America (VTNA)

MacLean Engineering annonçait récemment la promotion de 2 membres de son équipe de direction à des postes qui seront déterminants pour l'avenir de l'entreprise. **Stella Holloway**, anciennement vice-présidente des ventes et des opérations pour l'Ontario, le centre et l'ouest du Canada et les Maritimes, a été promue au poste de présidente.

Tony Caron, anciennement vice-président des ventes pour le Québec et l'Amérique latine, a été promu vice-président des ventes mondiales. Kevin MacLean conservera son poste de chef de la direction et Don MacLean celui de président du conseil d'administration.

«Je suis très heureux que ces promotions internes nous permettent de jeter les bases du changement et de la croissance, tout en assurant la continuité de notre culture qui repose sur 50 ans d'innovation axée sur le client et d'améliorations de la sécurité et de la productivité dans le secteur minier», déclarait Kevin MacLean, président-directeur général de MacLean. «Les 50 prochaines années d'équipement minier MacLean s'inscriront dans cette tradition et nous le ferons avec de nouveaux produits dans de nouvelles régions, toujours en nous concentrant sur notre contribution quotidienne à l'amélioration du monde à long terme.»

Madame Holloway a travaillé pendant 15 ans chez MacLean Engineering, où elle a occupé divers postes dans la vente et la gestion. Son parcours au sein de l'entreprise l'a conduite à son poste actuel, où elle supervise les opérations de vente et de soutien à la succursale de MacLean à Sudbury, en Ontario. Grâce à ses solides compétences en leadership et à son approche centrée sur le client, elle a constamment obtenu des résultats positifs au Canada. Aujourd'hui, elle est prête à assumer un rôle plus large



qui s'inscrit dans le cadre de l'expansion de la présence mondiale de MacLean dans le domaine des ventes et de l'assistance.

Au cours de ses 27 années de carrière chez MacLean, monsieur Caron a excellé dans un large éventail de postes liés aux ventes et au soutien à la clientèle. Sa capacité à entretenir des relations avec des clients nationaux et internationaux n'est plus à démontrer. Dans ses nouvelles fonctions, il se voit confier la responsabilité de diriger les efforts de vente de MacLean à l'échelle mondiale pour la prochaine génération.

Source: MacLean Engineering

AB Volvo annonçait récemment la nomination d'**Anna Müller** comme présidente de **Volvo Penta** et membre de la direction du groupe Volvo. Elle remplacera **Helène Mellquist** qui quittera le groupe Volvo pour rejoindre la société d'investissement Latour en tant que vice-présidente exécutive et directrice des opérations. Madame Müller a commencé sa carrière au sein du groupe Volvo en 2014 dans l'organisation de service Volvo Penta, en travaillant au développement des affaires.

Anna Müller occupe actuellement le poste de vice-présidente principale de la division Europe du Nord et centrale chez Volvo Trucks. Elle possède une vaste expérience internationale et a



passé la majeure partie de sa carrière dans l'industrie automobile. Anna Müller prendra ses fonctions le 1^{er} décembre 2023.

Source: AB Volvo

Dynaset Oy annonçait récemment la nomination d'**Anni Karppinen** au poste de présidente-directrice générale.

Madame Karppinen travaille chez Dynaset depuis 2008, où elle a débuté dans l'assemblage de générateurs de soudage, suivant ainsi les traces de son père, Reijo, le fondateur de l'entreprise finlandaise.

Reijo Karppinen a accompli un travail précieux pendant près de 4 décennies pour amener Dynaset à son niveau actuel. Il demeurera président du conseil d'administration de Dynaset Oy. Toute l'équipe de DYNASET tient à remercier Reijo pour ces dernières années.

«Je vois un avenir très prometteur pour Dynaset, avec des années de développement continu de nos opérations et de notre offre de produits de haute qualité dans des applications innovatrices que le marché futur ne manquera pas d'offrir. Notre forte volonté de construire des partenariats authentiques et durables et d'offrir les meilleures solutions du marché à des prix compétitifs garantit à nos clients une place à l'avant-garde aujourd'hui et à l'avenir», déclarait Anni Karppinen.

Source: Dynaset Oy



Un camion solaire sur le plus haut volcan du monde

Une équipe suisse veut atteindre le sommet de l'Ojos del Salado avec un camion solaire. En effet, Peak Evolution veut conquérir le plus haut volcan du monde, à 6893 m d'altitude dans les Andes chiliennes, avec son camion à énergie solaire.

Gebrüder Weiss est le principal commanditaire et partenaire logistique de l'équipe et joue un rôle majeur dans le succès de l'expédition. L'entreprise de logistique vient d'acheminer le véhicule ainsi que tout l'équipement de l'expédition par fret maritime jusqu'au Chili.

Le véhicule d'expédition est basé sur un porte-outils Aebi VT450 conventionnel. Il est entraîné par 2 moteurs électriques d'une puissance de 120 kW chacun. L'énergie est stockée dans une batterie de 90 kWh, ce qui procure une autonomie d'environ 200 km.

Comme l'Ojos del Salado est situé à 300 km de la civilisation, le véhicule est alimenté par l'énergie solaire. C'est pourquoi 8 m² de modules photovoltaïques



sont installés en permanence sur le toit et 28 m² supplémentaires sont amovibles et utilisés pendant les heures d'ensoleillement. La puissance totale du système de modules photovoltaïques est de 7,4 kWp. Cela signifie qu'une autonomie d'environ 150 km peut être générée en 5 h.

Le système d'entraînement, appelé TERREN, ne subit aucune perte de puissance en altitude. L'énergie produite

par le système photovoltaïque permet un rayon d'action illimité. La mission est accompagnée d'une équipe de tournage de documentaires dirigée par le cinéaste suisse Claudio von Planta.

Si tout se passe comme prévu, les 3 membres de l'équipe devraient atteindre leur but en janvier 2024.

Source: Gebrüder Weiss, Peak Evolution

VIDÉO SUR YOUTUBE www.balaisnomad.com
450 530-9873
 Votre source pour les meilleures broses de balai de rue
 avec un service d'expérience
 La brosse Piranha est fièrement fabriquée au Québec
 Nettoyez et désherbez écologiquement

Balai monté sur chargeur ouvert ou ramasseur modèles 8'-12' anneaux de brosse 36" brins polypropylène ou poly/métal

PADAGAS
 Depuis 1952 www.easternfarmmachinery.com
EASTERN FARM MACHINERY LIMITED
 RR3, 10 Nicholas Beaver Rd, Puslinch ON N0B 2J0
 Tél.: 519-763-2400 • Fax: 519-763-3930

Nouveau Service!

Nous pouvons vous aider à trouver du personnel qualifié et expérimenté!
 Faites-nous parvenir une brève description de postes à combler.

par courriel à editor@infrastructures.com

InfraStructures
 Canada's Equipment Magazine • Le magazine de l'équipement au Canada

Find us on Facebook

InfraStructures magazine
<https://www.facebook.com/InfraStructuresMagazine/>

Agenda

Equip Exposition / Hardscape North America
 17-20 octobre 2023
 Louisville, KY États-Unis

International Mining and Resources Conference (IMARC)
 31 octobre - 2 novembre 2023
 Sydney, Australie

LiftEx 2023 / LEA Awards
 21-22 novembre 2023
 Liverpool, Angleterre, Royaume-Uni



SMOPYC 2023 – Salon international des travaux publics et des machines minières
 22-25 novembre 2023
 Zaragoza, Espagne

Offshore Energy Exhibition & Conference 2023 - OEEC
 28-29 novembre 2023
 Amsterdam, Pays-Bas

Landscape Ontario's CONGRESS
 9-11 janvier 2024
 Toronto, ON Canada

World of Concrete 2024
 22-25 janvier 2024 (formation)
 23-25 janvier 2024 (exposition)
 Las Vegas, NV États-Unis

TECHNI-MAT (techniques et matériaux destinés aux infrastructures)
 6-7 mars 2024
 Kortrijk, Belgique



World of Asphalt
 25-27 mars 2024
 Nashville, KY États-Unis

Atlantic Heavy Equipment Show
 27-28 mars 2024
 Moncton, NB Canada

National Heavy Equipment Show
 11-12 avril 2024
 Toronto, ON Canada

IFAT Brasil
 24-26 avril 2024
 São Paulo, Brésil



INTERMAT Paris
 24-27 avril 2024
 Paris, France



IFAT Munich
 13-18 mai 2024
 Munich, Allemagne



RETTmobil 2024
 15-17 mai 2024
 Fulda, Allemagne

The 10th Singapore International Water Week
 18-22 juin 2024
 Singapour

DEMO International
 19-21 septembre 2024
 Gatineau, QC Canada

MINEpo INTERNATIONAL 2024
 24-26 septembre 2024
 Las Vegas, NV États-Unis

BUILDINX
 November 19-21, 2024
 Dortmund, Germany

bauma 2025
 7-13 avril 2025
 Munich, Allemagne



The Utility Expo
 7-9 octobre 2025
 Louisville, KY États-Unis

GRAND CHOIX DE REMORQUES TOUTES DISPONIBLES



TOUS NOS ÉQUIPEMENTS SONT GARANTIS



ENCORE PLUS D'INVENTAIRE SUR NOTRE SITE WEB

#Unité	Marque	Modèle	Année	Heures	Poids	Largeur	Prix
IMB-1008	NESCON	XBROOM	2022	2	-	-	Sur demande
IML-1107	KUBOTA (x3)	U56-5	2022	20	5,520 kg	-	\$109,000
IML-1109	KUBOTA (x2)	KX060-5	2022	43	5,560 kg	-	\$109,000
IML-1125	CASE	CX85D	2023	6	8,720 kg	-	\$139,000
IMP-1024	MAULDIN	1550D	2016	1215	12,500 lb	8 à 14'	\$125,500
IMP-801	BOMAG	CR452	2015	3064	38,500 lb	10 à 20'	\$99,000
IMR-1725	BOMAG (x2)	BW177D-5	2022	43	14,132 lb	66"	\$130,000
IMR-1724	BOMAG (x6)	BW177D-5	2023	23	14,132 lb	66"	\$135,000
IMR-1735	CATERPILLAR	CC2.7GC	2023	4	5,718 lb	47"	Sur demande
IMR-1614	DYNAPAC	CO4200Vi	2019	417	9,900 kg	66"	\$85,000
IMR-935	BOMAG	BW190AD-5	2017	2001	26,455 lb	78"	\$160,000
IMR-941	BOMAG	BW161AD-5	2018	1833	11,464 lb	66"	\$155,500
IMR-1671	BOMAG (x3)	BW161AD-5	2022	10	11,464 lb	66"	\$189,000
IMR-1626	BOMAG (x3)	BW120AD-5	2022	3	2,700 kg	47"	\$59,000
IMR-1684	BOMAG (x2)	BW213DH-5	2022	4	12,720 kg	84"	Sur demande
IMR-1730	BOMAG	BW213DH-5	2021	497	12,720 kg	84"	\$169,000
IMR-1668	BOMAG	BW213DH-5	2019	516	12,720 kg	84"	\$145,000
IMR-1557	HAMM	HD12VV	2018	470	2,510 kg	47"	\$45,500
IMR-1574	BOMAG	BW124PD	2021	3	3,830 kg	48"	\$98,500
IMR-1662	BOMAG (x6)	BW120AD-5	2023	4	2,700 kg	47"	\$62,000
IMR-1682	BOMAG (x2)	BW90AD-5	2022	33	1,700 kg	39"	\$43,500
IMR-1653	HAMM (x2)	HD12VV	2023	22	2,510 kg	47"	\$59,500
IMR-1540	HAMM (x4)	HD12VV	2021	234	2,510 kg	47"	\$50,500
IMR-1710	WACKER N. (x4)	RD12	2023	1	2,964 lb	36"	\$33,500
IMR-1651	HAMM	H12i	2022	117	25,827 lb	84"	\$179,000
IMR-1135	HAMM	HD110iVV	2017	1716	22,000 lb	66"	\$160,000
IMR-1720	BOMAG (x2)	BW120AD-5	2021	212	2,700 kg	47"	\$56,000
IMR-1706	HAMM	HC130i	2023	5	13,210 kg	84"	\$198,000
IMR-1645	HAMM	HD8VV	2021	64	1,590 kg	35"	\$39,500

* FINANCEMENT DISPONIBLE - Des conditions s'appliquent. Sujet à l'approbation du crédit

VOS REPRÉSENTANTS

BOBBY MORMINA
 Secteur Est (QC) et Ottawa (ON)
 Cell. : 514 863-4649
bobby@insta-mix.com

ALEX FORREST
 Toronto (ON)
 Cell. : 905 807-1649
alex.forrest@insta-mix.com

SAISON DE DÉNEIGEMENT LOCATION DISPONIBLE



Chargeur Thaler 4275T (72HP)
 Et plusieurs Thaler 3448H (48HP)



VENTE & LOCATION



866 514 643-4649

INSTA-MIX.COM



QUÉBEC - ONTARIO - USA



CREATING
POWER
SOLUTIONS

HATZ

Digital Solutions

Solutions Numériques

DIGITALIZATION



Numérisation

Efficiency and Profitability for Compact Machines

Hatz continues to expand its digital offerings, with Hatz Digital Solutions. This technology makes it possible to maximize the profitability of operating equipment and for efficient fleet management. This fleet management system supplies structured information such as engine health and operating status, fuel consumption, and the physical location of digitally connected Hatz Engines. Hatz Digital solutions is the perfect addition to full range of Hatz Electronically controlled engines, Hatz Powered Equipment and Fleets. Hatznorthamerica.com

Efficacité et Rentabilité pour les Machines Compactes

Hatz continue d'élargir son offre numérique, avec Hatz Digital Solutions. Cette technologie permet de maximiser la rentabilité des équipements d'exploitation et d'assurer une gestion efficace de la flotte. Ce système de gestion de flotte fournit des informations structurées telles que l'état de fonctionnement du moteur, la consommation de carburant et l'emplacement physique des moteurs Hatz connectés numériquement. Les solutions numériques Hatz complètent parfaitement la gamme complète de moteurs Hatz à commande électronique, d'équipements motorisés avec Hatz et de flottes. Hatznorthamerica.com

DISTRIBUTORS

EASTERN CANADA MARINDUSTRIAL & DAC INDUSTRIAL ENGINES

COVERING: QC, ON AND
ATLANTIC PROVINCES

BRANCH LOCATIONS:
Montreal: 514.342.2748
Mississauga: 905.607.5052
Dartmouth: 902.468.3765

marind.ca

CENTRAL CANADA CUMMINS WESTERN CANADA

COVERING: SK, MB

BRANCH LOCATIONS:
Winnipeg: 204.632.5470
Saskatoon: 306.933.4022
Regina: 306.721.9710

WESTERN CANADA WESTQUIP DIESEL SALES

COVERING: AB, BC

BRANCH LOCATIONS:
Edmonton: 780.960.5560
Calgary: 403.261.0601
Vancouver: 778.522.4350

westquip.ca

